



Gebiedsconvenant

# Groot Wilnis – Vinkeveen 2010-2020

Samenwerken aan kansen



# Gebiedsconvenant

## Groot Wilnis – Vinkeveen 2010-2020

Samenwerken aan kansen

20 april 2010



provincie  Utrecht

de Venen  
in het groene hart

 Groot Wilnis  
Vinkeveen





## Gebiedsconvenant Groot Wilnis – Vinkeveen 2010-2020

Groot Wilnis – Vinkeveen is een veenweidegebied met bijzondere landschappelijke waarden en landbouw en natuur met ambities. De partijen die het gebiedsconvenant voor Groot Wilnis – Vinkeveen ondertekenen, spreken af dat zij zich gezamenlijk zullen inzetten om de unieke kwaliteiten van dit veenweidelandschap te behouden en te versterken. Daarvoor hebben zij een langetermijnvisie ontwikkeld waarin aandacht is voor het beperken van de veenbodemdaling, en waarin het ontwikkelen van landbouw, natuur, water en recreatie onlosmakelijk met elkaar zijn verbonden. In het gebiedsconvenant leggen zij vast welke einddoelen zij zullen realiseren, op welke termijn dat gebeurt en volgens welke route.

### 1. Achtergrond

In het Herijkt Plan de Venen hebben de gebiedspartijen in 2007 met de provincie Utrecht afgesproken dat zij gezamenlijk zullen onderzoeken of het mogelijk is om in Groot Wilnis – Vinkeveen een robuuste natuurverbinding te realiseren tussen de Nieuwkoopse Plassen en de Vechtstreek (de Groene Ruggengraat), in combinatie met een duurzaam watersysteem, minder bodemdaling, een vitale landbouw en weidse recreatie. Vrijwilligheid en draagvlak in het gebied waren vertrekpunt. Dit gebiedsconvenant is daarvan het resultaat. De wisselwerking en afstemming met de omliggende natuurontwikkelingsgebieden Marickenland, De Bovenlanden en Groot Mijdrecht Noord hebben daarbij voortdurend de aandacht gehad. Gezamenlijk maken de gebieden deel uit van de Groene Ruggengraat, die als doorgaande verbinding voor drasland- en wetlandbiotopen moet functioneren.

### Het gebied

Groot Wilnis – Vinkeveen is een gaaf voorbeeld van een oer-Hollands veenweidelandschap met bijzondere weidevogels, sloten tot aan de horizon en koeien in de wei.

Een cultuurlandschap dat door mensenhanden is gemaakt en waarvan de geschiedenis op veel plaatsen nog zichtbaar is. Toch is de agrarische structuur van het gebied volledig aangepast aan de eisen van de moderne melkveehouderij. Het gebied kent dan ook een groot aantal op de toekomst gerichte landbouwbedrijven.

De afwisseling van land en water biedt ook goede kansen voor natuur. Door het grote oppervlak aan open water heeft het watersysteem een groot zelfreinigend vermogen. Lokaal kent het gebied waardevolle sloot-, oever- en schraallandvegetaties. Daarnaast is Groot Wilnis – Vinkeveen een toonaangevend weidevogelgebied, mede door de intensieve betrokkenheid van boeren bij agrarisch natuurbeheer.

### Het gebiedsconvenant

De partijen die zich achter het gebiedsconvenant scharen, willen dit unieke veenweidelandschap behouden en verder ontwikkelen. Zij realiseren zich dat dit om een lange-termijnvisie vraagt waarin aandacht is voor het beperken van de veenbodemdaling, en waarin het ontwikkelen van landbouw, natuur, water en recreatie in onderlinge samenhang plaatsvindt. Zo'n integrale benadering en lange termijn perspectief bieden bij uitstek kansen om aan alle functies en belangen recht te doen, en om een strategie te volgen die uitgaat van vrijwilligheid.

Het convenant is gesloten tussen overheden en maatschappelijke partijen die betrokken zijn bij Groot Wilnis – Vinkeveen, en is het resultaat van een intensief gebiedsproces met agrariërs en andere lokale belanghebbenden. Vertegenwoordigers van hen brachten specifieke gebiedskennis in en verwoordden de lokale gevoelens. Wat soms op kritiek leek, werd later vaak een zeer waardevol voorstel of advies. Het convenant is gebaseerd op de vrijwillige deelname van deze partijen. De ondertekenaars zeggen toe zich binnen hun verantwoordelijkheid maximaal in te zetten om de doelen te realiseren. De ondertekenaars nodigen de lokale betrokkenen uit om zich samen met hen achter de doelstellingen van het convenant te scharen en te participeren in het proces van uitvoering.

## **2. De doelen**

Met dit convenant geven de gebiedspartijen invulling aan de volgende vijf doelen:

- schoon water
- beperkte bodemdaling
- veelzijdige natuur
- vitale landbouw
- weidse recreatie

Deze doelen worden gerealiseerd via een aantal integrale opgaven, waarbij de afzonderlijke maatregelen met elkaar in verband staan en elkaar op die manier versterken. Hieronder worden per gebiedsdoel de ambities en belangrijkste opgaven en maatregelen genoemd.

### Schoon water

In 2020 is de waterkwaliteit in Groot Wilnis – Vinkeveen geschikt om zowel de natuur in het gebied zelf, als die in de Wilnise Bovenlanden van voldoende schoon water te voorzien. Daarmee wordt de geplande aanleg van een schoonwaterverbinding tussen de Vinkeveense Plassen en De Bovenlanden overbodig en functioneert Groot Wilnis – Vinkeveen als een 'schoonwatergebied'.

Om deze doelstelling te bereiken, wordt de inlaat van water uit de tussenboezem en uit het Amsterdam-Rijnkanaal zoveel mogelijk beperkt<sup>1</sup> en wordt maximaal gebruik gemaakt van het zelfreinigend vermogen van het watersysteem. Dit laatste wordt onder meer versterkt door het baggeren van de watergangen en het stimuleren van natuurlijk ingerichte oevers. Ook worden stimuleringsmaatregelen in het leven geroepen om de af- en uitspoeling van mineralen naar het oppervlaktewater te verminderen en om meer biologische landbouw in het gebied te realiseren.

### Beperkte bodemdaling

De ambitie van de convenantpartijen is om de bodemdaling in Groot Wilnis – Vinkeveen substantieel te verminderen. Uitgangspunt is het cultuurhistorische referentiebeeld van een open veenweidelandschap waarin de melkveehouderij zich kan blijven ontwikkelen. Dit betekent dat een zekere mate van drooglegging geaccepteerd moet worden, en daarmee ook een zekere bodemdaling. In het verleden heeft dit geleid tot een vicieuze cirkel, waarin de meest zettinggevoelige gronden daalden tot wel 12 mm per jaar en daarna opnieuw de grootste peilaanpassingen kregen. Het peilbeheer in Groot Wilnis – Vinkeveen is hierdoor ernstig versnipperd.

Om de bodemdaling in de toekomst te beperken en verdere versnippering van het watersysteem tegen te gaan, spreken partijen af dat in 2020 de bodemdaling in het gebied is teruggebracht tot maximaal 6 mm per jaar. Dit wordt bereikt door de peilverlagingen in het gebied te beperken tot 6 mm/jaar en op termijn het peilvak met de snelst dalende gronden (peilvak 9) te koppelen aan de omliggende peilvakken. Als tijdelijke maatregel wordt aan boeren in peilvak 9 gevraagd om vrijwillig en tegen vergoeding deels af te zien van de in het watergebiedsplan afgesproken peilverlaging tot -2,60 m NAP. Hiermee wordt de koppeling van peilvakken enige jaren naar voren gehaald en ontstaat een legitieme basis om Nota Ruimte middelen aan te wenden voor versterking van de agrarische structuur.

Een andere strategie waarop wordt ingezet is de aanleg van natuur in de laagst gelegen delen van het projectgebied. Op deze plaatsen volstaat vanaf dat moment een geringere drooglegging, waardoor ter plaatse de bodem minder snel daalt. De realisatie van natuur gaat op vrijwillige basis via functieverandering en afkoop van grondwaarde. Ter compensatie wordt aan de betreffende grondeigenaren elders hoger gelegen grond te koop aangeboden. De convenantpartijen zetten zich in om binnen een termijn van 5 tot 8 jaar alle voor dit doel benodigde hectares te verwerven, aan de betrokken boeren door te leveren en via vrijwillige kavelruil zoveel mogelijk bij de betreffende huiskavels te doen aansluiten.

---

<sup>1</sup> In het huidige watergebiedsplan zijn daartoe al een aantal belangrijke maatregelen opgenomen.

In peilvak 9, waar de gevoeligheid voor bodemdaling het grootst is, wordt op deze manier circa 20% van het landoppervlak omgevormd tot natuur. De drooglegging van deze allerlaagste gronden is (substantieel) minder dan 30 cm. De rest van peilvak 9 kan met aanvullende maatregelen een agrarische functie behouden. Modelstudies geven aan dat met een zorgvuldig peilbeheer en aanvullende technische maatregelen de drooglegging in zo'n 60% van het peilvak langdurig (tot minstens 2050) op gemiddeld 40 cm kan worden gehouden (met een minimum van 30 cm). Op de hoogst gelegen 20% van peilvak 9 zal de drooglegging dan zelfs meer dan 50 cm blijven.

Van percelen die volgens de hierboven beschreven peilstrategie een drooglegging krijgen die permanent minder is dan de gebruikelijke landbouwkundige drooglegging (zoals vastgelegd in het vigerende peilbesluit) en die niet worden omgevormd tot natuur, wordt de grondwaarde afgekocht naar rato van de verminderde agrarische productiviteit. De betreffende boeren worden gestimuleerd hun bedrijf op de laag gelegen delen voort te zetten met onderwaterdrainage, extensivering en groene en blauwe diensten, en op hoger gelegen gronden uit te breiden met compensatiegrond. Net als bij de realisatie van natuur, zetten de convenantpartijen zich in om de benodigde compensatiegrond aan de betrokken boeren aan te bieden en via vrijwillige kavelruil zoveel mogelijk te doen aansluiten bij de betreffende huiskavels.

### Veelzijdige natuur

In 2020 is Groot Wilnis – Vinkeveen net als nu een toonaangevend weidevogelgebied op nationaal niveau. De huidige broedsuccessen zijn gecontinueerd of verbeterd. De kwaliteit van de onderwaternatuur is sterk verbeterd door schoner water, door de aangepaste oevers en door extra voorzieningen voor de migratie van vissen. Het gebied functioneert in 2020 als hoogwaardige robuuste natuurverbinding tussen de Nieuwkoopse Plassen en de Vechtstreek, op het ambitieniveau dat Rijk en Provincie in het voorjaar van 2009 hebben vastgesteld voor dit deel van de Groene Ruggengraat<sup>2</sup>. Bestaande afspraken voor het realiseren van de EHS worden hierin opgenomen. Uitgangspunt is het kwalitatief goed functioneren van de beoogde ecosystemen (wetland en drasland), en niet het realiseren van een hectareopgave als doel op zich. Wel laten de uitgewerkte doelen zich vertalen in ruimtelijke doelstellingen.

De natuurdoelen zijn optimaal ingepast in het bestaande landschap. Omdat moeras en struweel (onderdeel van de wetlandopgave) minder goed passen in het open veenweidelandschap en botsen met weidevogels en landbouw, wordt de robuuste natuurverbinding opgesplitst in twee afzonderlijke tracés:

- een wetlandverbinding die langs de Zuidwestrand van het gebied loopt en via Marickenland en Groot Mijdrecht Noord aansluit bij de natuurkern Botshol.
- een verbinding met draslandnatuur die dwars door het centrale deel van Groot Wilnis – Vinkeveen loopt, en daarmee ook door het weidevogelkerngebied.

Draslandnatuur was vroeger alom aanwezig. Het omvat natte en bloemrijke graslanden, oevers en sloten, die goed samengaan met weidevogels. Het kan grotendeels door boeren beheerd worden met aangepast materiaal en mestgift. Draslandnatuur biedt goede

<sup>2</sup> Uitwerking Ecologische Doelen Venen – Vechtstreek, 2009



kansen om de bodemdaling te remmen en wordt bij voorkeur gerealiseerd op plekken waar deze het hevigst is.

Beide tracés van de Groene Ruggengraat sluiten aan op bestaande watergangen en bij reeds aanwezige natuurkwaliteiten. Hierdoor kunnen de doelen gerealiseerd worden met zo min mogelijk extra nieuwe natuurgrond. Voor sommige waardevolle oeverplanten is een enigszins natuurlijk peilverloop nodig. Waar dit strijdig is met het agrarische gebruik, worden overtaluds lokaal aangepast om vergelijkbare condities te bewerkstelligen. Realisatie is op basis van vrijwilligheid.

Bij het realiseren van de nieuwe natuur staan de doelen centraal. Om hier invulling aan te geven, wordt de samenwerking tussen agrariërs, de Agrarische Natuur- en Landschapsvereniging De Utrechtse Venen en Staatsbosbeheer geïntensiveerd en wellicht ook verder geformaliseerd. De kleinere elementen (kralen) en de dooradering van het landschap (het snoer) worden bij voorkeur met particulier beheer gerealiseerd en daaraan voorafgaand via agrarisch overgangsbeheer.

De grotere eenheden (stapstenen) worden bij voorkeur in zijn geheel beheerd door een terreinbeherende organisatie (Staatsbosbeheer). Daar waar mogelijk worden hierbij agrariërs uit Groot Wilnis – Vinkeveen ingeschakeld. Als daaraan behoefte is, kan onderzocht worden of grote aaneengesloten gebieden ook via particulier natuurbeheer gerealiseerd kunnen worden, eventueel met de Agrarische Natuur- en Landschapsvereniging De Utrechtse Venen als terreinbeherende organisatie.

### Vitale landbouw

De landbouw in Groot Wilnis – Vinkeveen is ook in de toekomst drager van het cultuurhistorisch waardevolle veenweidelandschap. De inkomensontwikkeling van bedrijven moet ook in de toekomst gelijke tred kunnen houden met vergelijkbare bedrijven in andere delen van het Westelijk Veenweidegebied. Alle inspanningen voor een meer vitale landbouw worden afgestemd met doelen op het gebied van natuur, waterkwaliteit, bodemdaling en recreatie.

Grond speelt een belangrijke rol in het ontwikkelen van de landbouw in Groot Wilnis – Vinkeveen, vooral bij bedrijven die laaggelegen percelen hebben die gevoelig zijn voor bodemdaling. Dit is het geval in peilvak 9, waar een groot deel van de agrarische percelen te maken heeft met verminderde drooglegging. Als deze een permanent karakter heeft, wordt de afname van agrarische productiviteit gecompenseerd door een deel van de grondwaarde af te kopen naar rato van het productiviteitsverlies en compensatiegrond aan te bieden nabij of aansluitend aan de huiskavel. Ook bedrijven die productiecapaciteit of mestplaatsingsruimte kwijttraken doordat zij zich inzetten voor het realiseren van natuurdoelen, zullen volgens de hierboven genoemde principes in aanmerking komen voor aanvullende compensatiegrond.

Versterking van de agrarische bedrijfsstructuur wordt verder gestimuleerd door in te zetten op onderwaterdrainage, het gebruik van brede banden, het optimaliseren van de inrichting en ontsluiting van kavels, het verbreden van het bedrijfsinkomen middels agrotourisme en groene en blauwe diensten en het ondersteunen van ondernemers via een gebiedsmakelaar.

Op dalingsgevoelige gronden worden deze stimuleringsmaatregelen gefinancierd uit de Nota Ruimte middelen die medio 2009 door het Kabinet zijn toegezegd. Dit geldt ook voor de financiering van bedrijfsverplaatsingen en de afkoop van grondwaarde voor landbouw met beperkte drooglegging.

#### Weidse recreatie

De gebiedspartijen kiezen voor een vorm van recreatie die past bij de aard en functies van het gebied. Met 'weidse recreatie' wordt aangegeven dat recreatie qua karakter passend moet zijn binnen het veenweidegebied, dat de relaties met landbouw en vergezichten belangrijk zijn en dat kansen, ook de kleine, benut kunnen worden om meer kleine schakels toe te voegen. Kernwoorden zijn: recreatie op spierkracht en agrotourisme. De ontwikkeling volgt op de plannen voor natuur, water en landbouw en wordt in het kader van de Venen verder opgepakt.

Om deze doelstellingen te realiseren, komt er een beperkt aantal uitbreidingen van het bestaande wandel-, fiets-, skeeler- en kanonetwerk. Voorwaarde is dat deze verenigbaar zijn met de andere gebiedsdoelstellingen. Ook zullen agrarische bedrijven gestimuleerd worden om te investeren in plattelandsontwikkeling als nevenactiviteit.

### **3. De realisatie**

De Gebiedscommissie de Venen is bestuurlijk verantwoordelijk. Zij heeft het tot stand komen van dit convenant gedelegeerd naar de Stuurgroep Groot Wilnis – Vinkeveen, die uit leden van de Gebiedscommissie is samengesteld. De uitvoering van het convenant is neergelegd bij Programmabureau de Venen, als ambtelijke organisatie voor Gebiedscommissie de Venen. Partijen spreken af dat binnen 3 maanden na ondertekening van het convenant de inhoudelijke afspraken en processpelregels verder zijn uitgewerkt in een uitvoeringsprogramma (zie 3.4 Uitvoeringsprogramma).

Realisatie van het plan is mogelijk wanneer partijen samenwerken en hiervoor organisatorische en financiële afspraken maken. Deze afspraken werken we hieronder verder uit.

#### Commitment en vrijwilligheid

De kracht van de overeenkomst schuilt in het vertrouwen dat partijen met elkaar hebben opgebouwd, de onderlinge samenhang van de afspraken, en de gezamenlijke overtuiging dat volledige uitvoering nodig is om de doelen te bereiken. Gebiedspartijen en overheden spreken met elkaar af dat eenieder zich zal inspannen om de doorvertaling in wettelijke instrumenten en plannen binnen de eigen invloedssfeer gestalte te geven. Hierbij zijn creatieve oplossingen, korte lijnen en slagvaardig uitvoeren de regel.

Partijen spreken hun commitment uit voor het realiseren van alle opgaven en houden elkaar daar aan. Zij monitoren en evalueren jaarlijks de doorvertaling in het Bestemmingsplan, Watergebiedsplan, Structuurplan en Natuurbeheerplan, alsmede de voortgang in doelbereik, instrumentarium en procesverloop (samenwerking en draagvlak). Waar nodig maken zij nadere afspraken over de aanpak van knelpunten.

Vrijwilligheid is vertrekpunt voor de realisatie van het plan. De afspraken in het plan zijn zo vormgegeven dat partijen er vertrouwen in hebben dat de doelen vrijwillig gerealiseerd zullen worden. Daar waar er onvoldoende voortgang wordt geboekt, maken partijen nadere afspraken hoe de doelen wél bereikt zullen worden.

### Gebiedsmakelaar en Programmabureau

Het Programmabureau zal een gebiedsmakelaar aanstellen die nauw contact onderhoudt met de agrariërs en andere belanghebbenden in het gebied. De gebiedsmakelaar fungeert als eerste aanspreekpunt in het veld, signaleert kansen en koppelt die terug naar het Programmabureau. De gebiedsmakelaar denkt en werkt vanuit het gebied.

Binnen het Programmabureau is voor Groot Wilnis – Vinkeveen een specifieke gebiedscoördinator aangesteld om de kansen bij de benodigde instanties te verzilveren en de uitvoering van stimuleringsmaatregelen te versnellen. De gebiedscoördinator denkt en werkt vanuit de (slagvaardige) ambtelijke organisatie. Gebiedsmakelaar en gebiedscoördinator werken als een tandem.

### Maatwerk leveren

Partijen spreken af dat de uitvoering zoveel mogelijk gericht is op het leveren van maatwerk. Hiermee gaat de gebiedsmakelaar aan de slag. De inzet is: mogelijkheden koppelen zodat de gebiedsdoelen gerealiseerd worden via een aantrekkelijk pakket voor de agrariër. Een speciaal maatwerkbudget van € 2 miljoen wordt in het leven geroepen om snel middelen beschikbaar te stellen waarmee de laatste hobbels kunnen worden genomen en waar nodig een versnelling kan worden geforceerd.

### Grond als motor

Voor een groot aantal van de hierboven beschreven ontwikkelingsopgaven is grond nodig. Deze wordt verkregen van bedrijven die stoppen of verplaatst worden. Hiervoor wordt onder aansturing van een grondcommissie een actief grondbeleid gevoerd dat erin voorziet om zowel hele bedrijven als losse kavels te verwerven en gronden door te leveren aan landbouw en natuur. De uitvoering hiervan is in handen van DLG/BBL.

De grondcommissie komt voort uit de Gebiedscommissie en vertegenwoordigt zowel de agrarische en natuurbelangen, als die van de betrokken overheden. De grondcommissie werkt samen met de provincie. De commissie koppelt nieuwe informatie terug naar de verschillende inhoudelijke verantwoordelijken en informeert burgers en ondernemers in het gebied over actuele ontwikkelingen. Minimaal eenmaal per drie jaar organiseert de grondcommissie, bij voldoende grond in portefeuille, een uitgebreide vrijwillige kavelruil. Grond die op dat moment in portefeuille is, wordt zo veel mogelijk doorgeleverd. De grondcommissie stuurt de aankoopstrategie en de doorlevering dus inhoudelijk aan binnen de kaders van het gebiedsconvenant en in afstemming met de provincie.

DLG/BBL koopt gronden, verpacht ze tijdelijk en levert ze daarna door. Verpachting gebeurt bij voorrang aan ondernemers in Groot Wilnis – Vinkeveen die een bijdrage (wensen te) leveren aan het beperken van de bodemdaling en/of aan natuurontwikkeling of agrarisch natuurbeheer. Bij doorlevering van gronden voor natuurbeheer (door

een particulier of een terreinbeherende organisatie) zorgen DLG/BBL en de gemeente voor een vlotte aanpassing van de planologische functie. Bedrijven die een bijdrage willen leveren aan beperking van de bodemdaling en/of natuurontwikkeling of agrarisch natuurbeheer, krijgen voorrang bij bovengenoemde maatregelen. De legitimatie hiervan ligt in de maatschappelijke urgentie van deze opgaven. Daarbij worden alle maatregelen op het gebied van schoon water, het beperken van bodemdaling en het realiseren van natuurdoelen betrokken. Maatwerk is het sleutelwoord

### Doorwerking in overheidsplannen

De betrokken overheden (provincie, gemeente en waterschap) spannen zich in om de afspraken in het gebiedsconvenant te verankeren in de wettelijke plannen die de komende jaren zullen worden vastgesteld, zoals onder meer de Structuurvisie en de begrenzing van het nieuwe natuurgebied in het Natuurbeheerplan van de provincie, het Bestemmingsplan van de gemeente en het Peilbesluit van het waterschap.

### Financiële zekerheid

De benodigde middelen maken onlosmakelijk deel uit van het convenant. Daarbij geldt het adagium "boter bij de vis". Overheden zeggen toe dat de bedragen die in de financiële paragraaf zijn genoemd, beschikbaar zijn (ILG/AVP middelen huidige periode) of zeggen toe er alles aan te doen om te zorgen dat deze beschikbaar komen (Nota Ruimte middelen, middelen AGV, ILG/AVP middelen volgende periode). Het toekennen van deze middelen mag niet leiden tot extra voorwaarden of eisen aan de agrarische bedrijfsvoering, buiten die welke in dit convenant zijn afgesproken.

Maatschappelijke partijen mogen er op vertrouwen dat de overheden hun toezeggingen nakomen. Daar waar de huidige regelgeving minder toelaat dan partijen wenselijk vinden, spreken partijen af hun invloed te zullen aanwenden om zaken voor elkaar te krijgen, bij voorkeur via korte lijnen en een resultaatgerichte instelling. Partijen zijn zich er ook van bewust dat niet alles door hen zelf kan worden opgelost.

### Juridische zekerheid en externe werking NB-wet

Nieuwe natuur in het kader van de ecologische hoofdstructuur (EHS) heeft volgens de huidige wet- en regelgeving geen externe werking, zoals die wel geldt voor de aangewezen natuurmonumenten in de Natuurbeschermingswet, en legt dan ook geen beperkingen op aan de agrarische bedrijven in het gebied. Voor de lange termijn zetten partijen zich ervoor in dat niet alsnog een dergelijke externe werking aan de orde komt. Wanneer dit toch door veranderende wetgeving het geval is, maken partijen nadere afspraken over continuering van de bedrijfsperspectieven en het toekennen van eventuele compensatie.

Voor reeds bestaande natuur met een NB-wet status (de natuurterreinen Armenland Ruwiel, Demmerikse Kade/Landje van Onloo en Kamerik Teylingens) moeten volgens de Natuurbeschermingswet de bedrijfsuitbreidingen van omliggende melkveebedrijven worden afgewogen tegen de natuurbeschermingsdoelen (genoemd in het aanwijzingsbesluit). De provincie is hiervoor verantwoordelijk. In dit convenant spreken partijen af dat zij zich samen inspannen om de natuurwaarden in deze gebieden te beschermen en

te herstellen. Daarvoor wordt ingezet op herstelbeheer, het verbeteren van de hydrologische condities en het consolideren en per saldo reduceren van de stikstofdepositie. De afspraken in het convenant, te weten uitbreiding van het natuurareaal, lokale extensivering van de landbouwbedrijfsvoering en verbetering van de waterkwaliteit, bieden de basis voor het natuurherstel en de ruimte voor ontwikkeling van de blijvende bedrijven. Dit zal in overleg met de gebiedscommissie in een door de provincie op te stellen uitwerkingsplan verder worden uitgewerkt. Op basis van dit uitwerkingsplan kan de bestaande situatie (feitelijk gebruik op basis van metelling 2009) van bedrijven geformaliseerd worden met een Nb-wet vergunning. Uitbreidingsplannen zullen worden getoetst aan het uitwerkingsplan, dat past in een provinciebreed stikstofkader. De provincie zoekt daarbij naar mogelijkheden om met het maatwerkbudget investeringen in emissiearme technieken te ondersteunen, zolang deze nog niet verplicht zijn. De mate van voortgang van de afspraken in het convenant biedt daarbij de ruimte voor de in dit gebiedsconvenant beoogde landbouwkundige structuurversterking.

#### Monitoring en evaluatie

Partijen spreken af de realisatie van de afspraken periodiek te monitoren en via een aantal eenvoudige kengetallen te evalueren. Zo kunnen partijen met elkaar in gesprek blijven en gezamenlijk nagaan of het tempo en de kwaliteit van de resultaten voldoende is en de afgesproken maatregelen adequaat zijn. Daartoe werken zij na ondertekening meetbare tussendoelen per 2015 uit, die als toetssteen voor de voortgang zullen dienen. Indien daartoe aanleiding is, kan besloten worden of een gewijzigde strategie noodzakelijk is. Aan dit monitoring- en evaluatieprogramma nemen alle convenantpartijen actief deel. Partijen spreken af de monitoring verder uit te werken in het uitvoeringsprogramma (zie 3.4 Uitvoeringsprogramma).

## 4. Ondertekening

Onderstaande partijen verklaren dat zij zich gedurende de periode 2010-2020 zullen inzetten om het gebied Groot Wilnis – Vinkeveen te ontwikkelen volgens de hiervoor beschreven lijnen.

De ondertekende overheden zullen de inhoud en strekking van dit convenant naar eer en geweten doorvertalen in de plannen en werkwijzen waarvoor zij verantwoordelijkheid dragen.


De maatschappelijke organisaties zullen zich in hun opstelling naar hun achterban, in overlegorganen en bij publieke uitingen, in welke vorm dan ook richten naar de inhoud en strekking van dit convenant.

Getekend op 20 april 2010 in De Ronde Venen.

.....  
**Agrarische Natuur- en Landschapsvereniging De Utrechtse Venen,**  
de heer D.L. Oudijk, voorzitter



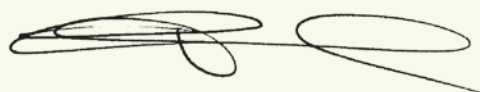
.....  
**Gebiedscommissie de Venen,**  
de heer D.M. Boogaard, voorzitter



.....  
**Vertegenwoordiger LTO in  
Gebiedscommissie de Venen,**  
de heer A.C. Peek

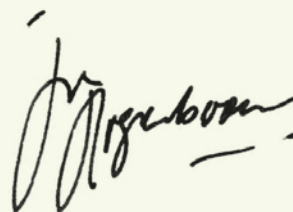


.....  
**Gemeente Breukelen,**  
de heer G.C. Nagel, wethouder



---

**Natuur en Milieufederatie Utrecht,**  
de heer J.A.C. Hogenboom, directeur



---

**Gemeente De Ronde Venen,**  
mevrouw I.M. Lambregts, wethouder



---

**Recreatieschap Vinkeveense Plassen,**  
mevrouw M. Burgman, voorzitter



---

**Hoogheemraadschap Amstel, Gooi en Vecht,**  
de heer G.C.M. Korrel, lid Dagelijks Bestuur



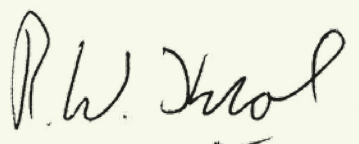
---

**Staatsbosbeheer Regio West,**  
mevrouw A.M. Roessen, directeur



---

**Provincie Utrecht,**  
de heer R.W. Krol, gedeputeerde



# Gebiedsconvenant Groot Wilnis – Vinkeveen 2010-2020

## Nadere uitwerking

---

### Inhoudsopgave

1.	<b>Doelen en werkwijze</b> .....	15
2.	<b>Uitwerking van de inhoudelijke doelen</b> .....	22
2.1	Schoon water .....	23
2.2	Beperken veenbodemdaling .....	26
2.3	Veelzijdige natuur .....	31
2.4	Vitale landbouw .....	37
2.5	Weidse recreatie .....	40
3.	<b>Hoe gaan we dit uitvoeren?</b> .....	43
3.1	Samenwerking bij natuurbeheer .....	43
3.2	Grond als motor voor ontwikkeling .....	45
3.3	Bestuurlijke positionering .....	49
3.4	Uitvoeringsprogramma .....	51
4.	<b>Financieringsstrategie</b> .....	53
<b>Bijlagen</b>		
I	Samenstelling stuurgroep en projectgroep .....	57
II	Kwaliteit inlaatwater Wilnise Bovenlanden .....	58
III	Ruimtelijke uitwerking natuur .....	59
IV	Budgettering .....	67





## 1. Doelen en werkwijze

Het gebiedsproces Groot Wilnis – Vinkeveen beoogt een integrale gebiedsontwikkeling op gang te brengen waarin agrariërs, overheden, terreinbeheerders en lokale partijen zich gezamenlijk inspannen om op duurzame wijze een combinatie van doelen tot stand te brengen op het gebied van landbouw, natuur, water en recreatie. Uitgangspunt is vrijwillig, maar niet vrijblijvend!

### Aanleiding en uitgangspunten

Aanleiding voor het gebiedsproces Groot Wilnis – Vinkeveen is de wens van de provincie Utrecht om in het gebied een robuuste natuurverbinding te realiseren. Aanvankelijk was een tracé aan de westzijde van polder Groot Mijdrecht gepland, maar dit plan stuitte op veel bezwaren en weerstand. De toegenomen aandacht voor de gevolgen van veenbodemdaling leidde in 2006 tot de Agenda Westelijke Veenweiden. Deze bevatte een pleidooi voor een robuuster waterbeheer met grotere peilvakken, in combinatie met natuur in de lager gelegen delen en landbouw op hogere plaatsen.

Begin 2007 stelde Provinciale Staten van Utrecht het Herijkt Plan de Venen vast. Onderdeel daarvan is het voornemen om de robuuste natuurverbinding tussen Nieuwkoop (Zuid-Holland) en de Vechtplassen (Noord-Holland) via de polder Groot Wilnis – Vinkeveen te laten lopen. De totstandkoming van dit nieuwe tracé dient plaats te vinden via een proces van integrale gebiedsontwikkeling dat perspectief biedt aan:

- water: duurzaam waterbeheer, gekoppeld aan grotere peilvakken en schoon water
- natuur: EHS, robuuste verbinding, ecologische verbindingen, agrarisch natuurbeheer

- landbouw: structuurversterking, bedrijfsvergroting, groene en blauwe diensten
- recreatie: meer recreatiemogelijkheden in het gebied: routes, start- en knooppunten

Bij het opstellen van het plan door Stichting Ontwikkeling de Venen was men zich ervan bewust dat in de periode 1999-2000 in de gebiedscommissie Gagel-Donkereind reeds een discussie was gevoerd over de begrenzing van natuur. Ook speelt dat eind jaren '80 in een deel van het gebied een landinrichting werd afgerond, waarbij een aantal nieuwe boerderijen is ontstaan. Als laatste overweging geldt dat voor de periode 2005-2015 een watergebiedsplan van kracht zal zijn, met peilbesluiten die aan agrarische ondernemers een zekere ontwikkeling en continuïteit in de bedrijfsvoering garanderen.

Om recht te doen aan ontwikkelingen en afspraken in het Convenant de Venen 1998 is in het Herijkt Plan de Venen 2007 afgesproken dat deelname aan de beoogde gebiedsontwikkeling Groot Wilnis – Vinkeveen vrijwillig is, en dat ontwikkelingen tot stand komen in een open en transparant proces en in nauwe samenspraak met de betrokken agrariërs en andere lokale partijen. Deze opdracht staat beschreven in bijlage 4 van het Herijkt Plan de Venen:

*“Voorstel is een actieve aanpak van het gebied Groot Wilnis – Vinkeveen, waarbij de natuuropgaven (Plan van Aanpak de Venen 1998, aangevuld met de robuuste verbinding) en blijvende landbouw gecombineerd worden in een duurzaam watersysteem.”*

In de zomer van 2009 is de opgave uitgebreid met de spelregels voor vergunningverlening voor ammoniakuitstoot van bedrijven in de nabijheid van natuurterreinen die vallen onder de NB-wet (Armenland Ruwiel, Demmerikse Kade/Landje van Onloo en Kamerik Teylingen).

## Opdracht

Na een verkennende ronde formuleerde de Stuurgroep Groot Wilnis – Vinkeveen (GWV) de opdracht voor het proces als volgt:

*“Ontwikkel een door lokale partijen en grondeigenaren gedragen ontwikkelingsschets voor het gebied Groot Wilnis – Vinkeveen, die een invulling is van de volgende vijf doelen:*

- *schoon water*
- *beperkte bodemdaling*
- *veelzijdige natuur*
- *vitale landbouw*
- *weidse recreatie”*

Naast de inhoudelijke doelen zijn procesmatig twee randvoorwaarden richtinggevend geweest:

- versterken van mogelijkheden voor natuurbeheer door agrariërs
- realiseren van alle gewenste ontwikkelingen op basis van vrijwilligheid

Vanaf de zomer van 2009 kwam daar nog een randvoorwaarde bij:

- bieden van spelregels voor vergunningverlening voor de ontwikkeling van melkveebedrijven rond natuurgebieden die vallen onder de NB-wet (Armenland Ruwiel, Demmerikse Kade/Landje van Onloo en Kamerik Teylingen).

In alle gevallen geldt als uitgangspunt dat nieuwe ontwikkelingen getoetst worden aan hun bijdrage aan de kwaliteiten van het cultuurhistorisch waardevolle veenweidelandschap.

## Projectomgeving de Venen

De uitvoering van Plan de Venen loopt al vanaf 1998. De Venen liggen in de provincie Utrecht en behelzen de grondgebieden van de gemeentes Abcoude, Breukelen, De Ronde Venen en Woerden. Het is een icoonproject van Ontwikkelingsprogramma Groene Hart. Belangrijk is de uitwerking van het veenweidenbeleid, waarin tevens aandacht is voor de wateropgave, de bodemdaling en de realisatie van de Groene Ruggengraat/EHS. Kortom, een duurzame inrichting van de veenweiden en droogmakerijen.

Herijkt Plan de Venen geeft de ambities in de Venen tot 2020 aan en de te programmeren doelen en prestaties in de periode 2007-2013, met een doorkijk naar 2020. Het plan is gebaseerd op de oorspronkelijke afspraken die in 1998 gemaakt zijn in Plan de Venen, en op de kaders in het kaderdocument Agenda Vitaal Platteland.

### Het centraal doel

Partijen werken samen aan de versterking van de sociaaleconomische en ecologische vitaliteit van een bijzonder deel van het Nationaal Landschap Groene Hart.

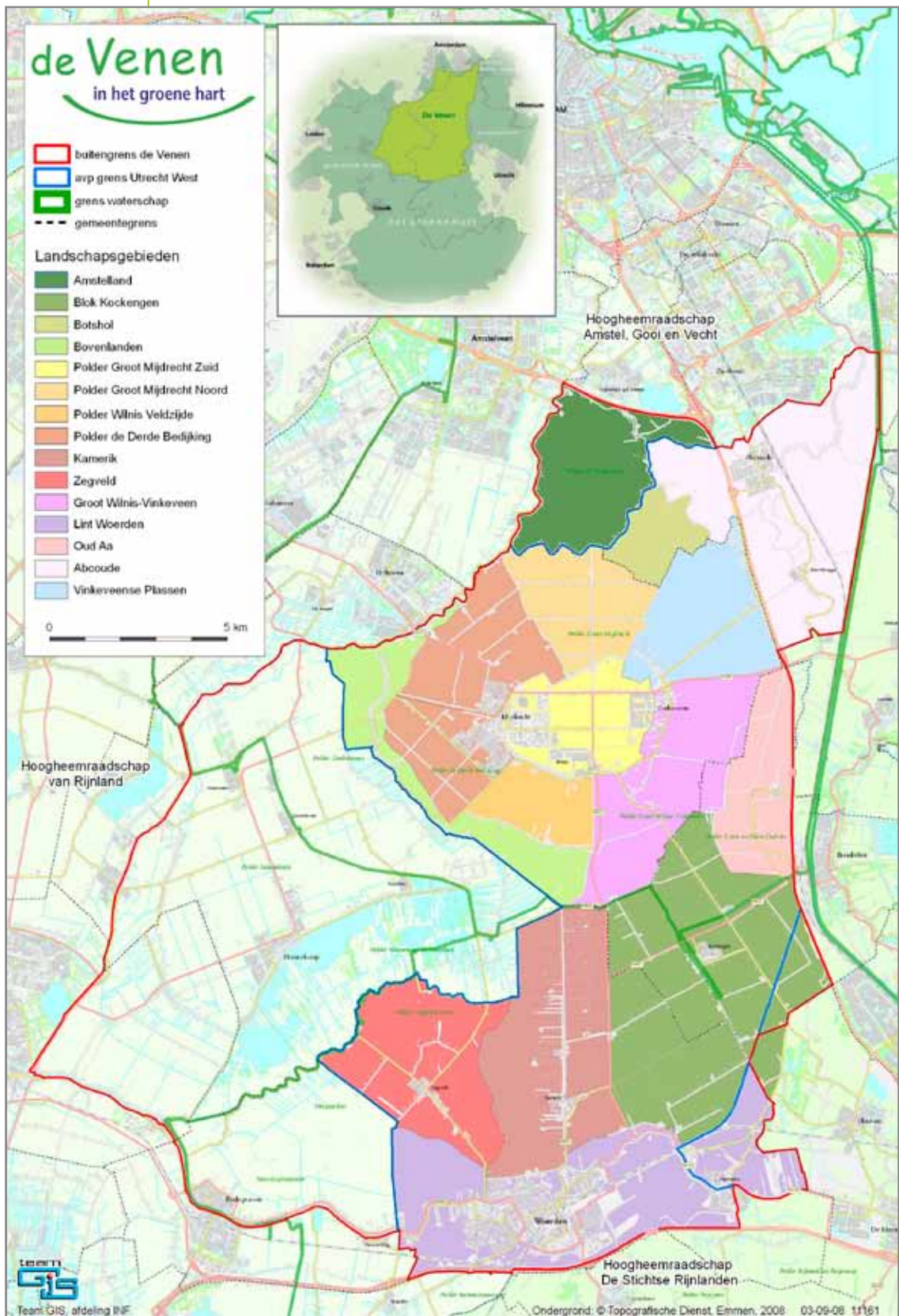
De vier pijlers zijn:

- water: waterpeilen, voorkomen bodemdaling, kadeversterkingen, watergangen en waterbergingen
- natuur: Ecologische hoofdstructuur / Groene Ruggengraat / Ecologische Verbindingszones
- landbouw: bedrijfsvergroting, versterking agrarische structuur, duurzame en innovatieve ontwikkelingen
- recreatie: wandel-, fiets-, skeeler- en kanoroutes en -knooppunten

### Naburige projectgebieden

In de gemeente De Ronde Venen worden op dit moment voor vier deelgebieden plannen en schetsen gemaakt. Direct naast Groot Wilnis – Vinkeveen liggen Marickenland en De Bovenlanden. Ten noorden van Marickenland ligt Groot Mijdrecht Noord (zie Figuur 1).

De opgave in Groot Wilnis – Vinkeveen hangt samen met de keuzen in de andere gebieden die behoren tot de Groene Ruggengraat. De inrichting van de Bovenlanden voorziet in een volwaardige wetland- en draslandverbinding met bijbehorende kralen en stapstenen. Voor Marickenland wordt op dit moment een ontwerp inrichtingsplan ontwikkeld, waarin een volwaardige wetlandverbinding is opgenomen. Ook moet een wetland kerngebied gerealiseerd worden in Groot Mijdrecht Noord, aansluitend bij het



Figuur 1 Kaart van de Venen

bestaande Natura 2000 wetland gebied Botshol. Voor het functioneren van de Groene Ruggengraat als geheel is de uiteindelijke kwaliteit en onderlinge samenhang van deze projecten cruciaal. Daarom zijn in het proces Groot Wilnis – Vinkeveen deze naburige projecten van dichtbij gevolgd en is waar nodig overleg gevoerd over de onderlinge afstemming en grenzen.

## Organisatie en samenwerking

Het proces Groot Wilnis – Vinkeveen startte in het najaar van 2007. Het proces bestond uit een samenwerkingstraject van een groot aantal partijen, waarbij de provincie Utrecht de rol vervulde van bestuurlijk opdrachtgever en adviseur tijdens het proces. Het Programmabureau de Venen was ambtelijk gedelegeerd opdrachtgever en adviseur. Het procesmanagement was in handen van adviesbureau Wing, daarbij ondersteund door CLM Onderzoek en Advies, en Auxine Coaching | Communicatie.

De Gebiedscommissie de Venen had uit haar midden een stuurgroep samengesteld die het proces Groot Wilnis – Vinkeveen inhoudelijk en procesmatig aanstuurde. Onder de Stuurgroep functioneerde een projectgroep die zich richtte op de inhoudelijke kant van het proces. De samenstelling van stuurgroep en projectgroep is vermeld in bijlage I.

Onder de regie van het procesmanagement kwamen stuurgroep en projectgroep bijeen, werd een groot aantal informatiebijeenkomsten, consultaties en werkconferenties gehouden met boeren en andere lokale partijen, werden aanvullende keukentafelgesprekken gevoerd met individuele boeren en vertegenwoordigers van lokale partijen, werd kennis ingebracht en ondersteunend onderzoek verricht ten behoeve van deelaspecten van de ontwikkelingsopgave en werd de communicatie rond het proces GWV verzorgd.

De agrariërs in het gebied vormden een belangrijke kennisbron en toetssteen tijdens de werkconferenties, consultaties en keukentafelgesprekken. Een afvaardiging van 12 boeren nam een bijzondere positie in door haar actieve deelname in dit proces. Andere lokale partijen leverden eveneens belangrijke bijdragen:

- Buurtcommissie Donkereind
- Hengelsportvereniging Wilnis
- IVN De Ronde Venen en Uithoorn
- Milieuvereniging De Groene Venen
- Natuur- en Milieufederatie Utrecht
- Natuurmonumenten
- Stichting De Bovenlanden
- Wildbeheereenheid Vecht en Venen

De Dienst Landelijk Gebied Regio West leverde belangrijke adviezen en kennis rond grondzaken en ecologische doelen. Hoogheemraadschap Amstel, Gooi en Vecht bracht essentiële kennis in op het gebied van waterbeheer en bodemdaling. De Agrarische Natuur- en Landschapsvereniging De Utrechtse Venen en Staatsbosbeheer Regio West speelden een belangrijke rol in het vinden van oplossingen voor de integratie van natuur en landbouw in het gebied.

De provincie Utrecht en DLG West hebben zich ingespannen om in samenwerking met het Rijk de ecologische doelen voor het gebied Venen – Vechtstreek uit te werken. De kennisinstututen Deltares, Alterra en CLM werden ingeschakeld voor het beantwoorden van specialistische vragen.

Vanuit het procesmanagement was Frits van der Schans van CLM verantwoordelijk voor de contacten en gesprekken met de agrariërs in het gebied. Miriam Jonker van Auxine was communicatieadviseur. Wing verzorgde het secretariaat van het proces (Simone Mink en Anne Krufft), de coördinatie over de inhoudelijke aansturing (Joost Tersteeg) en het algehele procesmanagement (Henk Smit).

## Aanpak

Hieronder volgt een korte verantwoording van de doorlopen stappen, die hebben geleid tot dit gebiedsconvenant.

- Juni 2007: Gebiedscommissie de Venen verleent aan Wing / CLM de opdracht tot het procesmanagement van gebiedsproces Groot Wilnis – Vinkeveen.
- Juli – september 2007: oriënterende gesprekken met agrariërs en leden van de stuurgroep, leidend tot formulering van de opdracht.
- 30 oktober 2007: startbijeenkomst met de bestuurlijke opdrachtgever Bart Krol, agrariërs en de stuurgroep.
- November 2007 – januari 2008: eerste ronde keukentafelgesprekken met agrariërs; afspraken over een aankoopstop door DLG gedurende de looptijd van het proces.
- November 2007 – februari 2008: ideeënworkshops met lokale groepen, weidevogelworkshop en terugkoppelbijeenkomst met agrariërs.
- Februari – december 2008: modellering door Deltares van de veenbodemdaling in Groot Wilnis – Vinkeveen
- Februari – maart 2008: samenstellen van een ideeënmap en ideeënwaaier met gebiedskennis op de deelonderwerpen landschap, landbouw, peilbeheer, waterkwaliteit, natuur, recreatie, beleidscontext, instrumenten en arrangementen.
- 4 april 2008: eerste werkconferentie in Kameryck met agrariërs, lokale groepen, stuurgroep en projectgroep; vaststellen van gezamenlijke vertrekpunten en onderdelen van een visie; roep door agrariërs om heldere afspraken rond vrijwilligheid.
- Mei 2008: bestuurlijke afspraken tussen LTO Noord, de Agrarische Natuur- en Landschapsvereniging De Utrechtse Venen, de Provincie Utrecht en de Gemeente De Ronde Venen over vrijwilligheid.
- Mei – augustus 2008: nader onderzoek door de projectgroep naar kansen voor een integrale invulling van de opgaven op het gebied van natuur, landbouw, waterkwaliteit en bodemdaling.
- September 2008: de stuurgroep kiest rond de thema's natuur, landbouw, waterkwaliteit en bodemdaling een aantal hoofdlijnen voor het gebiedsconvenant.
- 23 oktober 2008: tweede werkconferentie in Kameryck met agrariërs, lokale groepen, stuurgroep en projectgroep; uitwerken van een aantal eerste schetsen van de robuuste natuurverbinding; vertaling van het begrip vrijwilligheid naar een aantal spelregels voor realisatie.
- November – december 2008: expert judgement door Alterra op ruimtelijke positionering en dimensionering van de robuuste natuurverbinding.

- November 2008 – februari 2009: tweede ronde keukentafelgesprekken met agrariers.
- Januari – april 2009: uitwerken van doelen tot maatregelen en vertaling naar een gebiedsconvenant.
- April – mei 2009: finale keuzen door stuurgroep en vaststellen van het concept gebiedsconvenant
- Mei – juni 2009: consultatie van de verschillende (bestuurlijke) achterbannen over het concept gebiedsconvenant.
- Juli – oktober 2009: verwerking commentaren op concept gebiedsconvenant. Opstellen van een gebiedsuitwerking stikstof en de Nb-Wet. Overleg hierover met provincie Utrecht en LTO Noord.
- November 2009: vaststellen tweede concept gebiedsconvenant door de stuurgroep.
- December 2009 – januari 2010: consultatie achterbannen Landbouw en natuur. Informatiebijeenkomst over Stikstof en Nb-wetgebieden op 27 januari. Derde concept convenant.
- 19 februari 2010: Vaststellen convenanttekst door Stuurgroep.
- Maart – april 2010: mandateren bestuurders door gemeenteraden, Algemeen Bestuur van waterschap AGV en Provinciale Staten.
- April 2010: officiële ondertekening door bestuurders.



## 2. Uitwerking van de inhoudelijke doelen

In de loop van het proces werd duidelijk dat in de eerste plaats een gezamenlijke visie rond de gestelde doelen nodig was. Door deze visie vervolgens te vertalen in een uitvoeringsstrategie met maatregelen, ontstond ruimte en perspectief voor het opstellen van een integrale ontwikkelingsopgave voor het gebied.

Voor een aantal doelen was bij aanvang van het proces geen kant en klaar beleid voorhanden. Ook bood de bestaande beschrijving van het beleid onvoldoende ruimte om de doelen met elkaar te integreren. De opgaven voor het proces Groot Wilnis – Vinkeveen zijn daarom een aantal keren ingebracht in een bredere beleidscontext. De workshops 'Ecologische criteria en arrangementen van de Groene Ruggengraat' en de workshop en bijeenkomsten van de Klankbordgroep Groene Hart rond de 'Strategie Beperken Bodemdaling' zijn daar voorbeelden van. Afstemming met de gebiedsprocessen in De Wilnise Bovenlanden en Marickenland zorgde voor een regionaal bredere inbedding. Door de confrontatie op te zoeken tussen de lokale situatie en de algemene doelen, konden de visie en strategie voor Groot Wilnis – Vinkeveen worden uitgewerkt tot wat ze nu zijn: een lokale beleidsontwikkeling, ingebed in een breder kader en met potentie voor een bredere toepassing in het Westelijk Veenweidegebied.



## 2.1 Schoon water

*Schoon water is noodzakelijk voor de te realiseren natuur en is ook goed voor de landbouw in Groot Wilnis – Vinkeveen. De partijen spannen zich daarom in om het gebied als een 'schoonwatergebied' te laten functioneren. Door het relatief grote oppervlak aan open water biedt het gebied hiervoor goede kansen.*

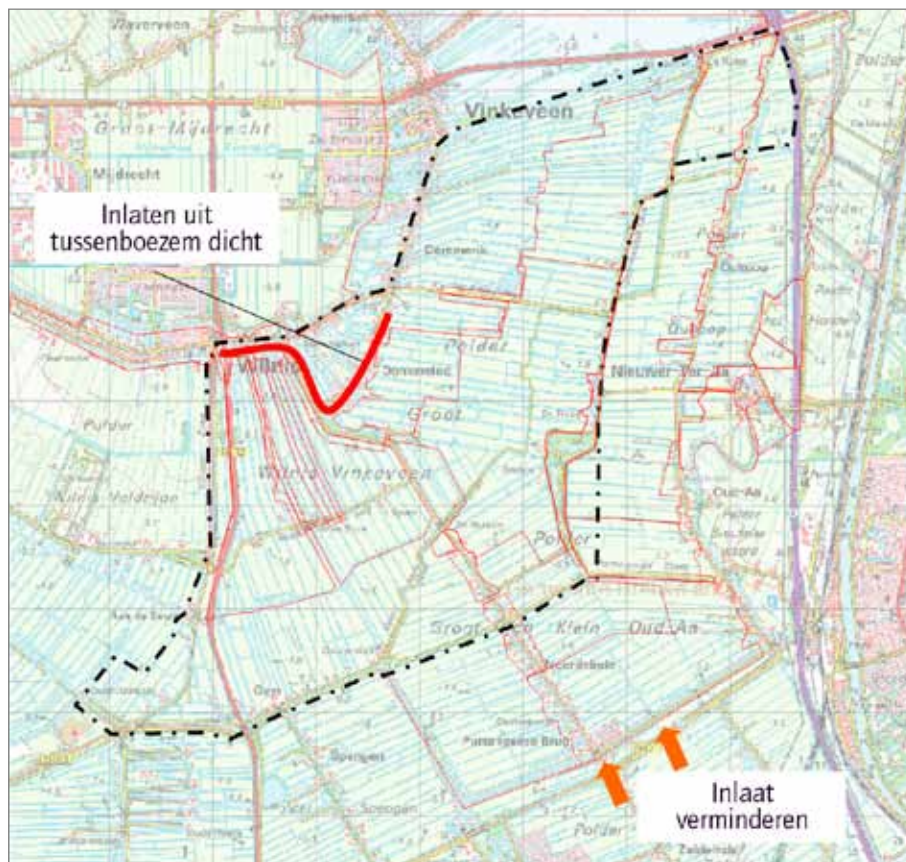
### Visie

Zowel binnen Groot Wilnis – Vinkeveen als in de aangrenzende Wilnise Bovenlanden heeft de bestaande en de geplande nieuwe natuur schoon water nodig. Schoon water is ook goed voor de landbouw in het gebied. Eerdere plannen gingen ervan uit dat hiervoor een schoonwaterverbinding nodig is die water van de Vinkeveense Plassen naar de Wilnise Bovenlanden transporteert. De capaciteit van de Vinkeveense Plassen om voldoende water van geschikte kwaliteit te leveren is echter beperkt. Bovendien kan een van zijn omgeving geïsoleerde schoonwaterverbinding de kwaliteit van het cultuurhistorisch waardevolle veenweidegebied aantasten. Ook zal het hogere waterpeil van de schoonwaterverbinding op de langere termijn een ongelijke bodemdaling in het gebied versterken.

Een studie naar de potentie van Groot Wilnis – Vinkeveen om het oppervlaktewater in het gebied zelf op een kwalitatief hoger niveau te krijgen, leidde tot bemoedigende conclusies<sup>1</sup>. Door het relatief grote oppervlak aan open water heeft het watersysteem een groot zelfreinigend vermogen. Analysecijfers wijzen uit dat de waterkwaliteit nu al heel behoorlijk is. Gegeven een verdere verbetering van de kwaliteit van het inlaatwater uit het Amsterdam-Rijnkanaal (ARK) en flankerende maatregelen in het gebied zelf (zoals baggeren en natuurvriendelijke oevers), moet het mogelijk zijn om het gebied als een 'schoonwatergebied' te laten functioneren. Schoon water is sowieso een doel in de Kaderrichtlijn Water.

Partijen zijn van mening dat middels het concept 'schoonwatergebied' tevens voldoende schoon water geleverd kan worden aan de natuurgebieden in De Bovenlanden. Hierdoor wordt de aanleg van een schoonwaterverbinding overbodig en blijft het veenweidelandschap gespaard. Door het beheer als schoonwatergebied wordt het ook mogelijk om de Groene Ruggengraat lokaal met een diffuus haarvatensysteem te realiseren en te koppelen met maatregelen ter beperking van de bodemdaling.

<sup>1</sup> Memo Nutriënten in de polder Groot Wilnis – Vinkeveen, Waternet, 28 augustus 2008.



Figuur 2 Peilvakken Groot Wilnis – Vinkeveen met maatregelen voor schoon water

## Doelen

De waterkwaliteit in Groot Wilnis – Vinkeveen moet geschikt zijn voor:

- het realiseren van de beoogde natuurdoelen in Groot Wilnis – Vinkeveen
- watertoevoer naar De Wilnisse Bovenlanden tijdens de zomerperiode

Om dit te bereiken kenmerkt het water in de polder Groot Wilnis – Vinkeveen zich vanaf 2020 tijdens de zomerperiodes door de volgende analysewaarden:

Parameter	Streefwaarden 2020 (mg/l)	Range van huidige waarden (mg/l)
Chloride (Cl):	< 120	40 – 90
IJzer (Fe):	> 0,32	0,10 – 2,10
Calcium (Ca):	> 30	30 – 90
Sulfaat (SO <sub>4</sub> ):	< 50	15 – 110
Totaal fosfaat (tot P):	< 0,20	0,10 – 0,80
Ammonium (NH <sub>4</sub> <sup>+</sup> ):	< 0,30 – 0,70	0,05 – 2,30

Deze doelen zijn gebaseerd op de randvoorwaarden voor krabbenscheer<sup>2</sup>. In bijlage II worden de streefwaarden nader toegelicht.

## Strategie

### Beperken belasting van het watersysteem

- Opheffen waterinlaat vanuit de tussenboezem (de Ringvaart Mijdrecht-Vinkeveen), vanwege de aanvoer van chloride en sulfaat uit de polder Wilnis – Veldzijde<sup>3</sup>:
  - opsporen van resterende inlaten vanuit de tussenboezem (bij Donkereind) en deze opheffen.
- Verminderen waterinlaat vanuit de boezem (= ARK water) door het doorspoelen te beperken. AGV is al zuinig met het inlaten van water, maar er zijn ook nog een aantal particuliere waterinlaten:
  - de particuliere inlaten worden geïnventariseerd en waar mogelijk opgeheven of de doorspoeling beperkt.
- Verminderen uitspoeling van nutriënten vanaf de percelen door:
  - het eerder dan wettelijk verplicht realiseren van evenwichtsbemesting en het stimuleren van overschakeling op biologische landbouw
  - bredere mestvrije zone hanteren dan verplicht in de Keur (40 cm)<sup>4</sup>
  - meeliften op verschraling door natuurmaatregelen.
- Beperken veenbodemdaling. Door een grotere drooglegging verbrandt er meer veen. De stoffen die hierbij vrijkomen, spoelen weer uit naar het watersysteem en hebben een negatief effect op de waterkwaliteit en de baggeraanwas.

### Vergroten zelfreinigend vermogen van het watersysteem

- Baggeren van alle watergangen (vergroten waterdiepte) tot een waterdiepte in de secundaire en tertiaire watergangen van tenminste 0,5 m over de hele breedte. Hiervoor moet circa 240 ha watergang worden gebaggerd, naar schatting is dat 320.000 tot 470.000 m<sup>3</sup> bagger (respectievelijk huidig peil en na instellen nieuwe peilbesluit). Deze actie wordt door AGV nader uitgewerkt in het uitvoeringsprogramma (zie 3.4 Uitvoeringsprogramma).
- Realiseren natuurlijke oeverinrichting in het schoonwatergebied GWV. Hiermee wordt een buffer voor stikstof en fosfaat gecreëerd tussen de percelen en het water. Tevens wordt hiermee het zelfreinigend vermogen van het watersysteem vergroot:
  - meeliften met maatregelen voor het realiseren van natuurdoelen (onder meer 50 ha in peilvak 9) en afspraken over verminderde drooglegging.

<sup>2</sup> Memo Voorstel streefwaarden chemische waterkwaliteit in de Bovenlanden, DLG, 30 januari 2009.

<sup>3</sup> In het huidige watergebiedsplan zijn daartoe al een aantal belangrijke maatregelen opgenomen.

<sup>4</sup> Voor mestvrije zones vanaf 2 meter breed zijn vergoedingen mogelijk in het kader van het randenbeheer (Programma Beheer). Ook bij subsidies voor inrichting en beheer van natuurlijke oevers moet een bredere mestvrije zone worden aangehouden. Mestvrije zones zonder botanische doelstellingen kunnen mogelijk gerealiseerd worden als Groenblauwe Dienst.

- 10% van de oevers in het schoonwatergebied GWV natuurlijk inrichten door derden, bovenop de geplande natuurontwikkeling, en buiten peilvak 9. Dit is 35 km oever, verspreid over de periode tot 2020 komt dit overeen met per jaar gemiddeld 3,5 km oever natuurlijk inrichten.

#### Lerend ontwikkelen

Voor een deel van de bovenstaande maatregelen geldt dat niet exact te voorspellen is of ze voldoende effectief zijn. Daarom gaan we 'lerend ontwikkelen': tijdens de uitvoering van maatregelen wordt de ontwikkeling van de waterkwaliteit gemonitord en geëvalueerd, en indien nodig worden de maatregelen bijgesteld. Het monitoring- en evaluatieprogramma wordt verder uitgewerkt in het uitvoeringsprogramma (zie 3.4 Uitvoeringsprogramma).

## 2.2 Beperken veenbodemdaling

*In de afgelopen decennia heeft de bodemdaling in de veenweidegebieden in toenemende mate gezorgd voor problemen in de waterhuishouding. Kiezen voor een open veenweidelandschap met de daarin passende agrarische activiteiten betekent ook het in de toekomst accepteren van een zekere mate van veenbodemdaling. De ambitie is om deze daling aanzienlijk te beperken.*

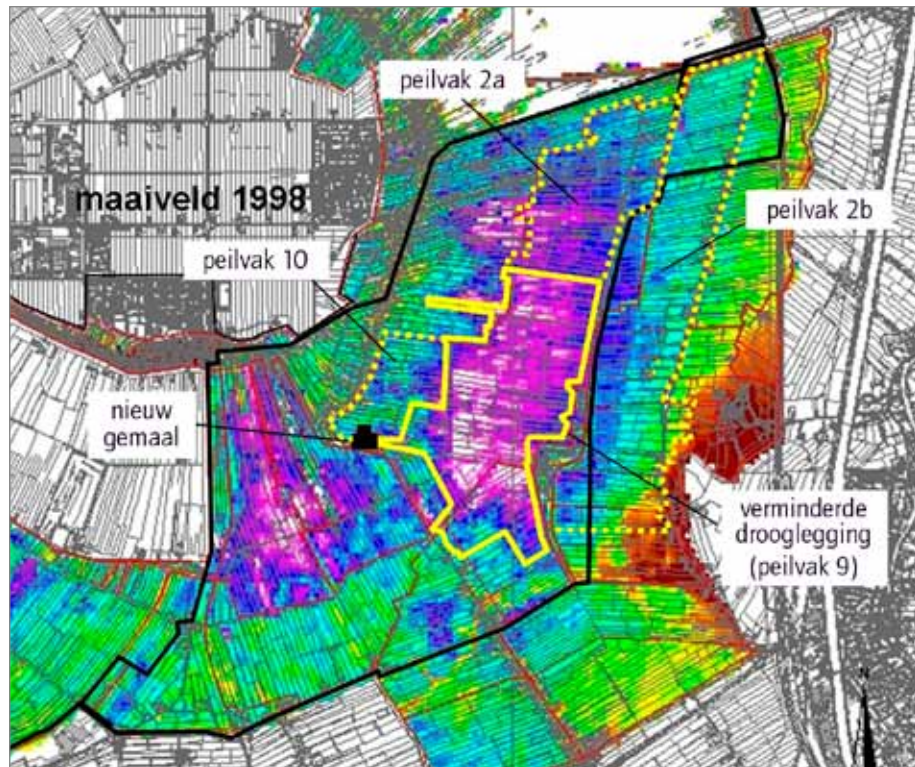
### Visie

In GWV komen grote verschillen in daalsnelheid voor. Deze leiden tot een steeds sterkere versnippering van de peilvakken, hetgeen weer leidt tot hogere (energie)kosten. Daarnaast is de laatste jaren ook de overtuiging ontstaan dat een te grote bodemdaling op zichzelf onwenselijk is. Laaggelegen polders worden met de voorspelde klimaatverandering namelijk steeds gevoeliger voor wateroverlast. Ook de grotere broeikasgasemissies en toegenomen risico's op schade aan onroerend goed zijn onwenselijk. Deze redenen gezamenlijk zijn voor het Rijk aanleiding geweest om in te zetten op het beperken of zelfs stoppen van de veenbodemdaling (Nota Ruimte en Structuurvisie Randstad 2040). De Groene Hart provincies hebben dit beleid uitgewerkt in de voorloper Groene Hart.

De partijen onderschrijven de noodzaak om de verdere daling van de veenbodem te beperken. Dit is nodig om het gebied op langer termijn beheerbaar te houden en veiligheidsrisico's te beperken. Partijen willen het cultuurhistorisch waardevolle veenweidelandschap zo lang mogelijk behouden, inclusief het agrarische gebruik. Hiervoor moet een zekere mate van bodemdaling geaccepteerd worden.

Technisch zijn er goede mogelijkheden voor agrarische activiteiten bij verminderde drooglegging. Het verduurzamen van het bestaande gebruik en waterbeheer kost echter tijd. De keuze voor vrijwilligheid betekent dat de toezeggingen voor peilverlaging in peilvak 9 in het huidige watergebiedsplan (2005-2015) worden doorgevoerd. Op basis van vrijwilligheid kunnen aanvullende afspraken worden gemaakt. Daarnaast

is het nodig het perspectief op langere termijn te schetsen. Gezien de bijzonder grote gevoeligheid voor verdere bodemdaling, wordt voorgesteld peilvak 9 op termijn weer te koppelen aan de omliggende peilvakken. Deze strategie is ook uitgewerkt in de business case in de Nota Ruimte.



*Figuur 3 Maaiveldhoogtes in Groot Wilnis – Vinkeveen in 1998, met maatregelen tegen bodemdaling*

## Doelen

In 2020 is de snelheid van bodemdaling in de kwetsbare delen van Groot Wilnis – Vinkeveen afgenomen tot hoogstens 6 mm/jaar. De hoogteverschillen tussen peilvakken nemen vanaf dan niet meer toe.

## Strategie

Alle maatregelen dienen er op gericht te zijn de bodemdaling in peilvak 9 ook op korte termijn zo veel mogelijk te beperken. Vanuit dat vertrekpunt is het zeer gewenst zo snel mogelijk met de maatregelen te starten. Anderzijds streven de convenantpartijen naar een veenweidelandschap waarin de melkveehouderij zich kan blijven ontwikkelen. Dit betekent dat een zekere mate van drooglegging geaccepteerd moet worden en daarmee ook een zekere mate van bodemdaling.

Ook komen uit het huidige watergebiedsplan toezeggingen voort en zijn er bestaande rechten die gerespecteerd moeten worden. Vrijwilligheid is uitgangspunt en betrokkenen

kunnen daarom altijd terugvallen op de bestaande afspraken van het Watergebiedsplan 2005-2015.

Voor peilvak 9 betekent dit op de korte termijn:

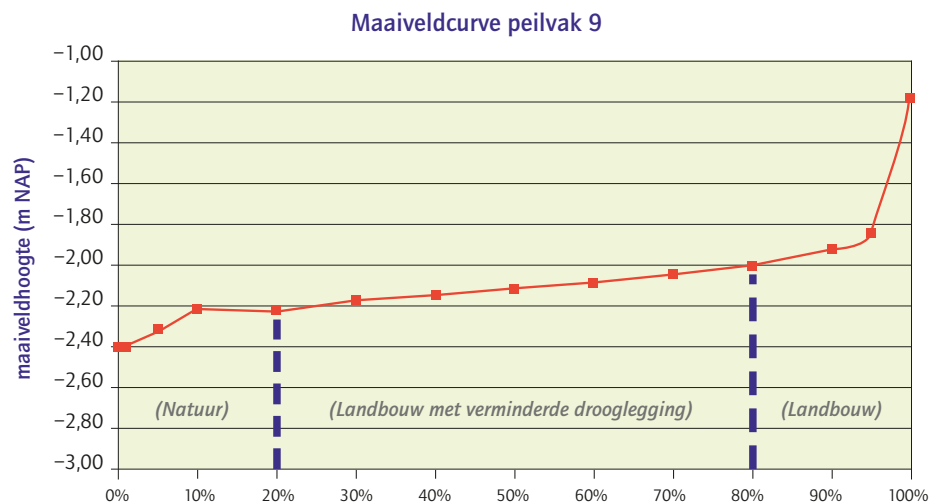
- Er komt een gemaal aan de Korenmolenweg.
- Er komt een extra hoofdwatgang.
- Het peil wordt in de jaren 2010 tot 2013 steeds met 5 cm verlaagd. In deze periode spannen partijen zich in om draagvlak te creëren voor het vrijwillig afzien van een deel van de peilverlaging, in ruil voor compensaties in geld en/of grond (zie hierna).
- Wanneer hiervoor een meerderheid van minimaal 90% van het grondoppervlak wordt gevonden, wordt een wettelijk proces in gang gezet dat er toe leidt dat het peil wordt ingesteld op -2,45, -2,50 of -2,55 m NAP. Er zal dus in alle gevallen een zekere peilverlaging plaatsvinden.
- Wanneer deze meerderheid op 1 januari van betreffend jaar niet gevonden is, wordt het peil volgens afspraak verlaagd met 5 cm tot uiteindelijk op 1 januari 2013 een peil van -2,60 m NAP is bereikt.
- Nieuwe (drasland)natuur met de daarbij horende eisen van een geringe drooglegging wordt zoveel mogelijk gerealiseerd op de laagst gelegen percelen. Het streven is om in peilvak 9 zo'n 50 ha nieuwe natuur te realiseren (zie natuuropgave 5 in bijlage III). Dit correspondeert met circa 20% van het peilvak.
- Natuurinrichting vindt pas plaats nadat het definitieve peil is ingesteld. Wel kan alvast begonnen worden met tijdelijk beheer, gericht op het zogenaamde uitmijnen van nutriënten. Waar mogelijk wordt het afgraven van bovengronden vermeden.
- Op percelen in peilvak 9 die ook in de toekomst perspectiefvol zijn voor landbouw, wordt ingezet op agrarische structuurversterking via onderwaterdrainage, groene en blauwe diensten en bedrijfsvergroting op hoger gelegen grond. In september 2009 is alvast een pilot gestart met onderwaterdrainage als maatregel om de bodemdaling te remmen.

Voor de lange termijn (na 2015) moet voor peilvak 9 een definitieve peilstrategie worden opgesteld. De convenantpartijen spreken hiervoor de volgende randvoorwaarden af:

- De laagste 20% van peilvak 9 moet blijvend geschikt zijn voor de nieuwe natuurdoelen. Dit kan betekenen dat bij toekomstige peilverlagingen extra onderhoud of maatregelen nodig zijn met betrekking tot sommige natuurpercelen.
- De overige 80% van peilvak 9 moet in principe geschikt blijven voor landbouw, grotendeels met verminderde drooglegging. Hierbij geldt dat:
  - eventuele peilverlagingen beperkt blijven tot 6 mm/jaar,
  - op de laagst gelegen agrarische percelen wordt ingezet op onderwaterdrainage en groene en blauwe diensten,
  - de bedrijven worden uitgebreid met compensatiegrond hogerop.
- De aanliggende peilvakken (2A/B, 10 en eventueel 13) worden op het eerst mogelijke geschikte moment gekoppeld aan peilvak 9. De indexering van het gecombineerde peilvak zal daarna maximaal 6 mm/jr bedragen.

Voor het landbouwgebied buiten peilvak 9 (inclusief de peilvakken die op termijn aan peilvak 9 worden gekoppeld) wordt de gebruikelijke landbouwkundige drooglegging gehandhaafd, tenzij hiervoor een indexering van de peilen nodig is van meer dan 6 mm/jaar.

De effectiviteit van bovenbeschreven peilstrategie moet zichzelf in de praktijk bewijzen. De convenantpartijen spreken af dat als na verloop van tijd blijkt dat de doelen niet gehaald worden, zij de strategie zullen bijstellen. Daartoe wordt in het uitvoeringsprogramma een monitoring- en evaluatieprogramma uitgewerkt (zie 3.4 Uitvoeringsprogramma).



**Figuur 4** Verdeling van maaiveldhoogtes in peilvak 9 (270 ha landoppervlak, waarvan circa 5% verhard)

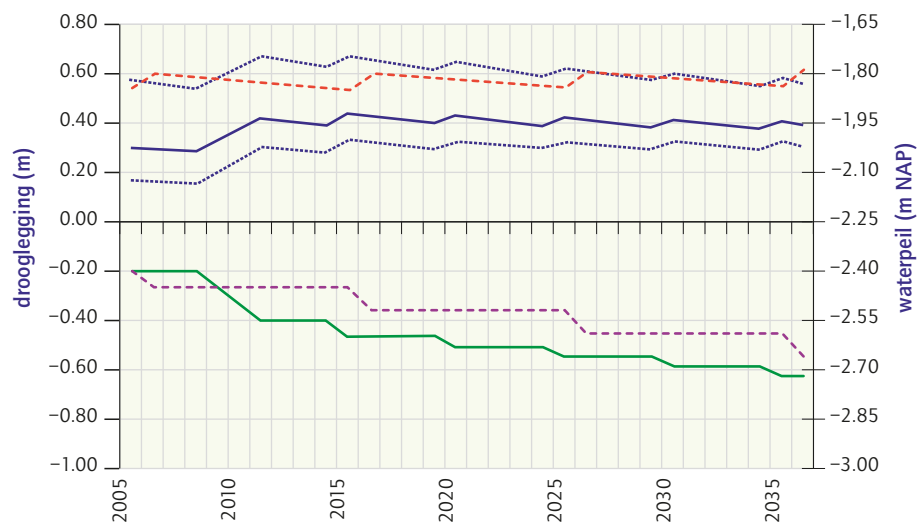
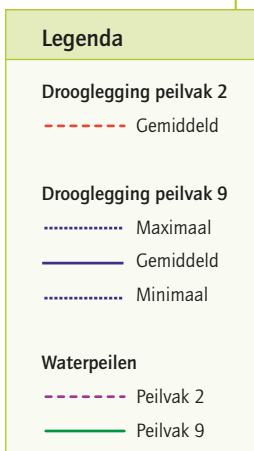
### Modelstudies

De maaiveldligging van peilvak 9 (figuur 4) is op kenmerkende wijze verdeeld. Twintig procent van het landoppervlak heeft een extreem lage ligging (tussen de -2,40 en -2,20 m NAP), 60% heeft een lage maar tamelijk gelijkmatige ligging (van -2,20 tot -2,00 m NAP) en de laatste 20% ligt aanzienlijk hoger (tussen de -2,00 en -1,20 m NAP). Overigens gaat het bij de hoogst gelegen 5% om verharde erven, kavelpaden, bruggen en dammen.

Modelstudies<sup>5</sup> laten zien dat met de hierboven beschreven peilstrategie de laagst gelegen 20% van peilvak 9 een drooglegging krijgt van (substantieel) minder dan 30 cm. Dit areaal komt goed overeen met de 50 ha nieuwe natuur die op vrijwillige basis in peilvak 9 gerealiseerd zal worden. De convenantpartijen spreken daarom af die nieuwe natuur juist op deze laagste delen te realiseren.

De modelstudies geven ook aan dat met de hierboven beschreven peilstrategie de drooglegging in de middelste 60% van het peilvak langdurig (tot minstens 2050) op gemiddeld 40 cm kan worden gehouden (met een minimum van 30 cm). In figuur 5 wordt hiervan een voorbeeld gegeven. Met aanvullende stimuleringsmaatregelen kan op deze gronden landbouw met verminderde drooglegging worden uitgeoefend. De hoogst gelegen 20% van peilvak 9 zal bij zo'n peilstrategie een drooglegging van minstens 50 cm kunnen behouden.

<sup>5</sup> Rapport beperken bodemdaling in Groot Wilnis – Vinkeveen, Deltares, 2010.



*Figuur 5 Voorbeeld van een peilstrategie voor peilvak 9, met een initiële peilverlaging tot -2,55 m NAP in 2011 en vanaf 2015 elke 5 jaar een peilverlaging van 3 cm. Het peil in peilvak 2 volgt de maaiveldvaling.*

### Agrarisch perspectief

Om de beschreven strategie kansrijk te maken, zetten partijen zich in om de betreffende agrarische ondernemers een overtuigend perspectief te bieden. Zodra duidelijk is hoe de peilstrategie op lange termijn zal uitwerken, wordt de afname van agrarische productiviteit van percelen met een verminderde drooglegging gecompenseerd door een deel van de grondwaarde af te kopen naar rato van het productieverlies. Ook wordt aan de betreffende grondeigenaren compensatiegrond aangeboden nabij of aansluitend aan de huiskavel en wordt ingezet op aanvullende stimuleringsmaatregelen zoals onderwaterdrainage en brede banden.

Al deze maatregelen dragen bij aan het versneld remmen van de bodemdaling. Zij worden gefinancierd uit de Nota Ruimte middelen die medio 2009 speciaal voor dit doel door het Kabinet zijn toegezegd. De uitvoering van het bijbehorende Nota Ruimte project loopt van 2011-2014. In deze periode zullen dus belangrijke stappen gezet moeten worden.

### Instrumentering

Tot circa 2020 is er nog tijd om in peilvak 9 een transitie tot stand te brengen naar grotere, extensievere en beter ingepaste bedrijven. De convenantpartijen zetten de volgende instrumenten en maatregelen in om die transitie mogelijk te maken:

- Ruimte creëren in peilvak 9:
  - actief verwerven van (ruil)grond, binnen en buiten peilvak 9
  - faciliteren van bedrijfsverplaatsing naar elders
  - faciliteren van bedrijfsbeëindiging



- Vergoeding van opbrengstdaling en vermogensschade als gevolg van droogleggingen die lager uitkomen dan afgesproken in het watergebiedsplan. De vergoeding wordt gebaseerd op het Waterlood instrumentarium van Stowa, en kan op twee manieren worden toegepast:
  - als eenmalige afkoop van de waardedaling van percelen ten gevolge van een drooglegging die permanent minder is dan de gebruikelijke landbouwkundige drooglegging zoals vastgelegd in het vigerende peilbesluit, of
  - als vergoeding op jaarbasis (nadeelcompensatie), voor percelen met een tijdelijke beperking van de drooglegging.
- Faciliteren van bedrijfsvergroting en -extensivering door extra (pacht)grond beschikbaar te stellen, bij voorkeur aansluitend bij de huiskavel.
- Subsidiëren van een pilot voor onderwaterdrainage, waarna bij succesvol resultaat een definitieve regeling wordt vastgesteld en uitgerold.
- Stimuleren van groene en blauwe diensten.
- Stimuleren van het ophogen van percelen, brede banden, kavelpaden etc. (zie 2.4 Vitale landbouw).
- Dynamisch peilbeheer (hiermee omwille van de waterkwaliteit terughoudend omgaan).

#### Buiten peilvak 9

Alle percelen in GWV met een bodemdaling van meer dan 6 mm/jaar komen in aanmerking voor de hierboven genoemde instrumenten.

## 2.3 Veelzijdige natuur

*Veelzijdige natuur in Groot Wilnis – Vinkeveen is een combinatie van natuurdoelen die volgen uit de realisatie van de nieuwe robuuste natuurverbinding 'De Groene Ruggengraat', de reeds begrensde EHS, de ecologische verbindingen en de weidevogelfunctie. En dit alles ingebed in een open, agrarisch veenweidelandschap.*

### Visie

Kerdoelen voor Groot Wilnis – Vinkeveen zijn het realiseren van de robuuste natuurverbinding tussen de Nieuwkoopse Plassen (in Zuid-Holland) en het Noord-Hollandse en Utrechtse Vechtplassengebied, het hierin integreren en realiseren van de eerder geformuleerde EHS-opgave met bijbehorende ecologische verbindingen en het versterken van de weidevogelpopulaties. Door schoner water, de aangepaste overinrichting en extra voorzieningen voor de migratie van vissen is de kwaliteit van de onderwaternatuur sterk verbeterd.

Deze doelen worden integraal gerealiseerd, dat wil zeggen in samenhang met de doelen op het gebied van landbouw, water en recreatie. Ook is uitgangspunt dat de gestelde natuurambities zich in de eerste plaats moeten vertalen in kwalitatief goed functionerende ecosystemen, en dat deze een ruimtelijke vertaling krijgt in een hectareopgave.

De hectareopgave is dus geen doel op zichzelf, maar de kengetallen voor de robuuste natuurverbinding gelden wel als richtlijn. Eén van de consequenties van deze benadering is dat natuurdoelen elkaar ruimtelijk kunnen overlappen, zolang de gecombineerde ambities elkaar niet in de weg zitten. Concreet gaat het daarbij om de combinatie van draslandnatuur en kritische weidevogels.

Voor het realiseren van de robuuste natuurverbinding (de Groene Ruggengraat) kiezen partijen ervoor om het moerasdoel en het draslanddoel langs verschillende trajecten te realiseren. Dit maakt het mogelijk de Groene Ruggengraat te combineren met de weidevogeldoelstelling in het gebied. De keuze voor drasland vloeit ook voort uit de wens het cultuurhistorisch waardevolle veenweidelandschap te bewaren en te versterken. Dit drasland was voorheen alom in het gebied tegenwoordig en huisvest ook een aantal doelsoorten van moerassen.

### Stapstenen, kralen en snoeren

De Groene Ruggengraat bestaat uit en verbindt de grote natuur- en watergebieden in laag Nederland en zorgt ervoor dat ook zeldzamere soorten zich kunnen ontwikkelen en verspreiden. Soorten kunnen zich beter verspreiden naarmate een verbinding breder is.

In het Handboek Robuuste Verbindingen heeft Alterra uitgewerkt aan welke kwaliteiten zo'n verbinding moet voldoen. De verbinding hoeft niet overal even breed te zijn. Het beste werkt een verbinding wanneer op bepaalde afstanden grotere oppervlakten leefgebied aanwezig zijn (stapstenen). Op kleinere afstanden zijn een aantal kleinere leefgebieden nodig (kralen) en er dient een doorgaande verbinding te zijn (het snoer), die voor een aantal soorten ook als leefgebied fungeert. In het ontwerp van Groot Wilnis – Vinkeveen laten we het snoer verspringen langs de Veldwetering en hebben we in gebied 5b, ten zuiden van Reservaat Demmerik, het snoer vervangen door een systeem van haarvaten van natuurvriendelijke oevers.

Het model van verbindingssnoer met kralen en stapstenen wordt met gepaste flexibiliteit toegepast. Er wordt maximaal gebruik gemaakt van bestaande structuren en plannen, binnen en buiten het gebied. Een ruimere begrenzing van het tracé maakt vrijwilligheid mogelijk. De weidevogelfunctie wordt met name versterkt in het huidige laag gelegen kerngebied (peilvak 9) en in reservaat Demmerik. De provincie is in maart 2009 met het Rijk een uitwerking van de ecologische doelen Groene Ruggengraat voor de Venen – Vechtstreek overeengekomen, die hiermee overeenstemt.

## Doelen

In 2020 functioneert de Groene Ruggengraat in Groot Wilnis – Vinkeveen op het niveau van de gestelde nationale en provinciale ambities<sup>6</sup>. De bestaande afspraken voor het realiseren van de EHS worden zoveel mogelijk in het ontwerp van de Groene Ruggengraat geïncorporeerd.

<sup>6</sup> Conform de 'Uitwerking Ecologische Doelen Venen-Vechtstreek, 2009'.

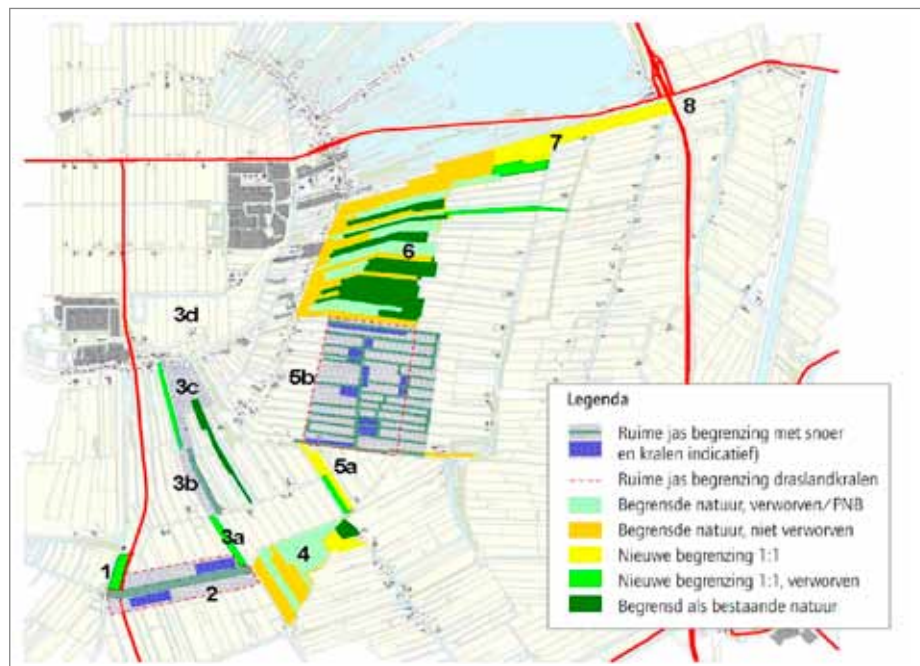
In 2020 is GWV tevens een toonaangevend weidevogelgebied op nationaal niveau. Accent van de opgave ligt op kritische weidevogels zoals grutto, wulp, tureluur, slobeend en zomertaling. De huidige broedsuccessen zijn in 2020 gecontinueerd of verbeterd.

## Strategie

### 'Gedurfd scenario'

Er worden voor De Groene Ruggengraat twee afzonderlijke tracés gerealiseerd voor de onderscheiden ecosysteemtypen:

- Grasland met klein water (drasland)
  - door het centrale deel van Groot Wilnis – Vinkeveen (o.a. door het weidevogelkerngebied)
- Moeras, struweel en groot water (wetland):
  - langs de Zuidwestrand van GWV
  - 'buitenom' via Marickenland en Groot Mijdrecht Noord naar natuurkern Botshol
  - via het meest noordelijke deel van GWV (langs de Geuzensloot) richting de ecopassage onder de snelweg A2



**Figuur 6** Natuur in Groot Wilnis – Vinkeveen (nummers verwijzen naar deelgebieden, zie bijlage III)

### Ambitieniveaus voor de robuuste natuurverbindingen

Het rijksbeleid onderscheidt drie ambitieniveaus die als volgt zijn gedefinieerd:

- **B1: Behoud biodiversiteit op nationale schaal.**  
De verbinding is geschikt voor mobiele soorten (bijv. roerdomp, otter).
- **B2: Behoud biodiversiteit op nationale en regionale schaal.**  
De verbinding is geschikt voor minder mobiele soorten (bijv. blauwborst, noordse woelmuis, grote vuurvlieder, ringslang).
- **B3: Behoud biodiversiteit op nationale en regionale schaal, en bij onvoorziene risico's.**  
De verbinding is geschikt voor de minst mobiele soorten (bijv. waterspitsmuis, zilveren maan, kamsalamander, bittervoorn).

De robuuste verbinding zal in z'n totaliteit functioneren op het gestelde nationale ambitieniveau (B3), maar de gehanteerde ontwerpeisen voor de afzonderlijke tracés zijn:

- voor de draslandverbinding: B3
- voor de wetlandverbinding: B1

#### Procesmatige aanpak

Deze strategie wordt aangeduid met de term 'Gedurfd scenario'<sup>7</sup>. Realisatie geschiedt via een proactieve aanpak, op basis van vrijwilligheid en met actieve ondersteuning van de gebiedsmakelaar, de gebiedscoördinator en de provincie c.q. de Gebiedscommissie. Via verschillende tussenstappen van o.a. agrarisch (overgangs)beheer wordt toegewerkt naar een eindbeeld waarin de natuur beheerd wordt door een samenwerkingsverband van Staatsbosbeheer, de Agrarische Natuur- en Landschapsvereniging De Utrechtse Venen en particulieren.

Wel zal de realisatie van de natuurdoelen nauwkeurig in de tijd moeten worden gevolgd. Dit gebeurt via een jaarlijks uitgevoerd monitoring- en evaluatieprogramma. Indien blijkt dat het doelbereik achterblijft, zal tussen de convenantpartijen besloten worden tot aanvullende maatregelen. Eén en ander wordt verder uitgewerkt in het uitvoeringsprogramma (zie 3.4 Uitvoeringsprogramma)

#### Ontwerpkeuzes

Hierbij zijn de volgende ontwerpkeuzes gemaakt: (zie voor een uitgebreidere beschrijving bijlage III):

- De dimensionering en ruimtelijke randvoorwaarden volgen het Handboek Robuuste Natuurverbinding, met de volgende nuanceringen:
  - Voor de gecombineerde drasland- en wetlandverbinding langs de Veldwetering (deelgebied 2, zie Figuur 6) wordt in eerste instantie de enkelvoudige breedte van een drasland snoer of een wetland snoer aangehouden (100 m), in plaats van de som van de twee breedtes.

<sup>7</sup> Uitwerking Ecologische Doelen Venen – Vechtstreek, Provincie Utrecht, maart 2009.

- mochten zich daarvoor goede kansen aandienen (in termen van animo en/of grondverwerving), dan wordt de verbinding ter plaatse uitgebreid tot 200 meter breed.
- voor dit gecombineerde tracé gaan we uit van een deelbreedte voor het onderdeel wetland snoer van 100 m (ambitieniveau B3), in plaats van 50 m (ambitieniveau B1)
- In het weidevogel kerngebied (deelgebied 5) wordt de draslandverbinding gerealiseerd middels een diffuus haarvatensysteem langs bestaande watergangen, met natuurlijk ingerichte oevers van minimaal 5 meter breed en met een aantal verspreid gelegen drasland kralen.
- Het haarvatensysteem in deelgebied 5 heeft een dusdanige omvang, dat deze functioneel gelijk staat met een verbindingssnoer met een werkende breedte van 100 m (zoals voorgeschreven in het Handboek Robuuste Verbinding), zulks vast te stellen via een intensief monitoring programma (zie 3.4 Uitvoeringsprogramma).
- In deelgebied 5b (zie Figuur 6) ligt ook een doelstelling voor 39 ha kemmaangrasland. Hieraan wordt invulling gegeven door een combinatie van zwaar agrarisch natuurbeheer gericht op kritische weidevogels, en de realisatie van bovengenoemde draslandverbinding in hetzelfde deelgebied. Hiervoor is een intensieve samenwerking nodig tussen Staatsbosbeheer, de Agrarische Natuur- en Landschapsvereniging De Utrechtse Venen en de betrokken boeren.
- Om zo gunstig mogelijke condities te creëren voor sommige waardevolle oeverplanten, is een enigszins natuurlijke dynamiek in het peilverloop nodig. Waar dit strijdig is met het agrarische gebruik, worden locale maatregelen getroffen om vergelijkbare condities te bewerkstelligen. Dit kan onder meer door regenwater op flauwe, deels afgegraven natuurlijke oevers vast te houden. Het kiemsucces van de betreffende oeverplanten wordt nauwkeurig gemonitord en geëvalueerd (zie 3.4 Uitvoeringsprogramma). Indien nodig wordt te zijner tijd besloten om aanvullende maatregelen te nemen.
- In het geval van zogenaamde 'ruime jas begrenzing' geldt het volgende:
  - Voor het gehele begrensde gebied wordt agrarisch natuurbeheer ondersteund met alleen die SNL- pakketten die een bijdrage kunnen leveren aan het overgangsbeheer voor de beoogde functieverandering naar natuur.
  - Afspraken in het kader van SNL zullen minimaal een looptijd van zes jaar hebben.
  - Voor de weidevogels wordt ingezet op mozaïekbeheer, waarbij draslandgebieden kunnen bijdragen aan de doelstelling, zoals zogenaamd kuikenland, en waarbij via onderlinge afstemming tussen de deelnemers tussentijdse omschakeling naar particulier beheer mogelijk is. Partijen spreken af om in het kader van dit convenant oplossingen te vinden voor eventuele procedurele belemmeringen.
  - De realisatie van de weidevogeldoelen (in 2020 zijn de huidige broedsuccessen gecontinueerd of verbeterd) wordt jaarlijks door provincie, Staatsbosbeheer en de Agrarische Natuur- en Landschapsvereniging De Utrechtse Venen in een gezamenlijk programma gemonitord (zie 3.4 Uitvoeringsprogramma).

- Reservaat Demmerik:
  - Aan de westzijde wordt het bebouwingslint uit de EHS-begrenzing gehaald (circa 150 x 1.200 m).
  - Ten zuiden van de voormalige spoordijk (begrensd oppervlak circa 100 ha) fungeert het reservaat als drasland stapsteen (minimale omvang 50 ha) en als weidevogelgebied.
  - Ten noorden van de voormalige spoordijk (begrensd oppervlak circa 75 ha) fungeert het reservaat als wetland kraal (minimale omvang 75 ha).

Bovenstaande keuzes zijn beoordeeld door Alterra <sup>8</sup>. Daarbij heeft Alterra op twee onderdelen het oorspronkelijke ontwerp aangescherpt, namelijk dat de breedte van het snoer in deelgebied 2 waar mogelijk 200 meter breed zou moeten zijn en dat het haarvatensysteem in deelgebied 5b functioneel dezelfde kwaliteit moet hebben als het Handboek Robuuste Verbinding aangeeft (zie hiervoor).



*Figuur 7 Impressie van natuurlijk beheerde sloten, oevers en randen in het drasland haarvatensysteem*

Ook is van verschillende kanten de zorg geuit dat de ecologische kwaliteit van de Vinkeveense Plassen onvoldoende is voor de dispersie en migratie van een aantal moerassoorten. De convenantpartijen spreken af dat zij in de uitvoeringsfase zullen nagaan in hoeverre de kwaliteit van de Vinkeveense Plassen te verbeteren is (zie 3.4 Uitvoeringsprogramma). Een terugvaloptie voor een aantal B1 moerassoorten is de draslandverbinding door deelgebied 5, zoals gepland in dit gebiedsconvenant.

De partijen die zich achter dit gebiedsconvenant scharen zijn van mening dat met de aldus gemaakte afspraken de beoogde kwaliteit van zowel de Groene Ruggengraat als de eerdere EHS doelen op termijn volledig gerealiseerd kunnen worden. Indien blijkt dat het doelbereik achterblijft, zal tussen de convenantpartijen besloten worden tot aanvullende maatregelen.

<sup>8</sup> Expert Judgement Robuuste Natuurverbinding Groot Wilnis – Vinkeveen, 2009.

### Omvang van de natuuropgave

	Huidige natuurgebiedsplan	Voorstel Groene Ruggengraat
<b>Totale begrensde natuur:</b>	319 ha	387 ha
• <i>bestaande natuur</i>	69 ha	69 ha
• <i>gerealiseerde nieuwe natuur</i>	128 ha	128 ha
• <i>restant opgave</i>	122 ha	190 ha

In bovenstaande tabel is aangegeven tot welke ruimtebehoefte de ontwerpkeuzes leiden. In bijlage III is deze ruimtebehoefte uitgesplitst naar de verschillende deelgebieden.

Met de robuuste natuurverbinding door Groot Wilnis – Vinkeveen vindt een gedeeltelijke aanpassing plaats van de begrenzing van de EHS, zoals opgenomen in het Natuurgebiedsplan de Venen 2001. De reden hiervoor is dat de convenant partners streven naar een zo groot mogelijke synergie tussen bestaande en nieuwe natuurdoelen. Deze gecombineerde opgave resulteert in een te realiseren areaal natuur dat circa 70 ha groter is dan hetgeen begrensd was in het Natuurgebiedsplan de Venen 2001 (zie ook bijlage III).

## 2.4. Vitale landbouw

*Met een vitale landbouw blijft de openheid en de karakteristieke uitstraling van het veenweidegebied gewaarborgd en kan Groot Wilnis – Vinkeveen zich verder ontwikkelen als waardevol weidevogelgebied. Tegelijkertijd vraagt de problematiek van veenbodemdaling en een sterker wordende (inter)nationale concurrentie om robuuste maatregelen ter versterking van de agrarische structuur. Maatwerk is nodig om dit mogelijk te maken.*

### Visie

Het gebiedsconvenant wil ruimte bieden aan agrarische ondernemers om zich te ontwikkelen tot beheerder van groene en blauwe diensten en natuur. Ook biedt het kansen voor schaalvergroting en structuurversterking van bedrijven, nodig voor hun economische vitaliteit. De inkomenspositie van melkveebedrijven moet gelijke tred kunnen houden met vergelijkbare bedrijven elders in het Westelijk Veenweidegebied. Dit is cruciaal voor een gezonde bedrijfsvoering en om de gecombineerde doelen van bodemdaling, natuur en landbouw in Groot Wilnis – Vinkeveen duurzaam te verankeren.

Voor deze ontwikkelingsopgave is grond nodig van stoppende of verplaatsende bedrijven. Grondmobiliteit is dan ook een sleutelfactor. Melkveebedrijven met een voldoende grote schaal vragen om huiskavels die goed ontwaterd zijn, zodat ook in de toekomst een goede agrarische bedrijfsvoering mogelijk blijft. Per saldo zal een areaal grond in de orde van grootte van 400 ha vrijgespeeld moeten worden om de gewenste

agrarische structuurversterking tot stand te brengen en tegelijkertijd de natuur- en waterdoelen te realiseren. Daarnaast moeten subsidies beschikbaar komen voor nieuwe oplossingen die een agrarische bedrijfsvoering onder beperkte drooglegging beter mogelijk maken, zoals onderwaterdrainage.

De landbouwopgave is niet alleen een eigenstandige missie, maar moet ook passen in het totaal aan ruimtelijke doelen die in Groot Wilnis – Vinkeveen gerealiseerd moeten worden. Het gebiedsconvenant beoogt de agrarische ondernemers in het gebied hierbij te ondersteunen. Naast het vergroten van het bedrijfsareaal wordt ook ingezet op een transitie naar andere bedrijfstypen, bijvoorbeeld door een verdere verbreding in de richting van groene en blauwe diensten, recreatie en/of zorg. Een dergelijke ontwikkeling sluit aan op wensen die nu al onder de huidige ondernemers leven.

---

## Doelen

Het handhaven en verder ontwikkelen van een vitale landbouw in Groot Wilnis – Vinkeveen is erop gericht dat het gebied zich ook in 2020 kenmerkt door economisch gezonde bedrijven die kunnen concurreren met de rest van het Westelijk Veenweidegebied en in inkomensontwikkeling gelijke tred kunnen houden met vergelijkbare bedrijven in de rest van Nederland.

---

## Strategie

Om dit te bereiken worden de volgende maatregelen afgesproken:

- Verbetering van de bedrijfsstructuur:
  - stimuleren van bedrijfsvergroting
  - flankerend beleid voor bedrijven met beperkte ontwikkelingsmogelijkheden
- Optimaliseren kavelinrichting en -ontsluiting:
  - subsidiëring van kavelpaden en brede banden
  - subsidiëring van perceelsdammen/duikers met daaraan gekoppelde zogenoemde "veenhekken" (cultuurhistorie)
  - subsidiëring van (pilots voor) onderwaterdrainage
- Stimulering van milieumaatregelen:
  - aanleggen van spoelplaatsen (bovenwettelijk)
  - subsidiëring van baggerspuit (zie 2.1 Schoon water)
- Stimulering en ondersteuning van ondernemerschap:
  - aanstellen van een gebiedsmakelaar voor agrarische ondernemers
  - subsidiëren van bedrijfsplannen die gericht zijn op verduurzaming en verbreding van de toekomstige bedrijfsvoering (o.a. via groene en blauwe diensten en agrotourisme)

### Wie krijgt voorrang?

Bedrijven die een bijdrage willen leveren aan beperking van de bodemdaling en/of natuurontwikkeling of agrarisch natuurbeheer krijgen voorrang bij bovengenoemde maatregelen. De legitimatie hiervan ligt in de maatschappelijke urgentie van deze



opgaven. Daarbij worden alle maatregelen op het gebied van schoon water, beperken bodemdaling en realiseren natuurdoelen betrokken. Maatwerk is het sleutelwoord.

#### *Beperken van faunaschade*

Met het oog op de nieuwe natuurplannen bestaat bij de boeren in het gebied ongerustheid over een mogelijke toename van overlast en schade door ganzen, muskusratten, etc. De convenantpartijen spreken af zich gezamenlijk in te spannen om zulke overlast zoveel mogelijk te voorkomen. Een en ander wordt nader uitgewerkt in het uitvoeringsprogramma (zie 3.4 Uitvoeringsprogramma).

#### *Maatwerk voor lokale initiatieven*

Een aantal agrariërs uit Groot Wilnis – Vinkeveen heeft concrete initiatieven/projectvoorstellen die zij willen inbrengen als onderdeel van een grotere deal. Indien mogelijk en wenselijk worden initiatieven gehonoreerd die bijdragen aan de beoogde doelen. Bij afwijking van het subsidiekader beslist GS hierover.

#### **Voorbeelden van maatwerk**

Een grondeigenaar / melkveehouder is bereid om bij te dragen aan natuurontwikkeling, en wil daarvoor niet in grond maar in een andere wederdienst worden gecompenseerd. Enkele voorbeelden van wederdiensten:

- Op het bedrijf is een aanzienlijke bodemvervuiling aanwezig die met medewerking van de provincie zal worden gesaneerd. Die medewerking zal pas over enkele jaren plaatsvinden, maar deze melkveehouder wil daarop niet wachten. Een hogere prioriteit voor deze bodemvervuiling zal een passende wederdienst zijn voor de natuurontwikkeling. Als de provincie wil meewerken, dan is een maatwerk deal mogelijk.
- Een melkveehouder heeft al jaren de ambitie om 'iets recreatief' op de pakken (wild kamperen, Bed & Breakfast of pannenkoekenhuis). Hiervoor heeft hij toestemming van de gemeente nodig (bijv. bouw-, milieu- en gebruikersvergunning). Dit bedrijf krijgt naast grondcompensatie ook medewerking voor het realiseren van een vorm van agrotourisme.
- Een agrarische ondernemer ziet jaarlijks bij één van zijn percelen de slootkanten enkele centimeters afbrokkelen en afkalven. Hierdoor neemt de feitelijke bedrijfsoppervlakte geleidelijk af. Deze melkveehouder wil behoud van zijn perceel combineren met natuurontwikkeling door 'aanlanding'. Dit doet hij door op circa een meter uit de huidige slootkant met dikke takken een soort van beschoeiing te maken. De ruimte tussen deze beschoeiing en de slootkant wordt opgevuld met dunnere takken waarna bagger uit de sloot wordt opgebracht, samen met een deel van de bestaande slootkant. Hierdoor ontstaat een natuurvriendelijke oever met een talud van circa 2:1, waarvan de helft door 'aanlanding' tot stand is gekomen.

#### *Venen breed of specifiek voor Groot Wilnis – Vinkeveen?*

Partijen spreken af dat de in hoofdstuk 4 genoemde budgetten beschikbaar zijn voor GWV. Voor een aantal maatregelen wordt de subsidieregeling binnen het AVP-subsidiekader generiek voor agrariërs opengesteld (de Venen breed). Budgetallocatie gaat binnen het uitvoeringsprogramma volgens principe 'wie eerst komt, eerst maalt'. Om te voorkomen dat latere aanvragers achter het net vissen, spreken partijen af dat aanvragen uit GWV in alle gevallen gehonoreerd worden, zolang de aanvraag verband houdt met het realiseren van één van de andere doelen. In de jaar-

lijkse uitvoeringsprogramma's labelt de Gebiedscommissie de Venen een budget voor dit doel. Hiermee zijn de specifieke trekkingsrechten voor GWV vastgelegd.

## 2.5. Weidse recreatie

*De gebiedspartijen kiezen voor 'weidse recreatie', passend bij de aard en functies van het cultuurhistorisch waardevolle veenweidegebied. Vergezichten en de relatie met de landbouw zijn belangrijk. Kansen, ook de kleine, worden benut om meer kleine schakels toe te voegen. Kernwoorden zijn: recreatie op spierkracht en agrotourisme.*

### Visie

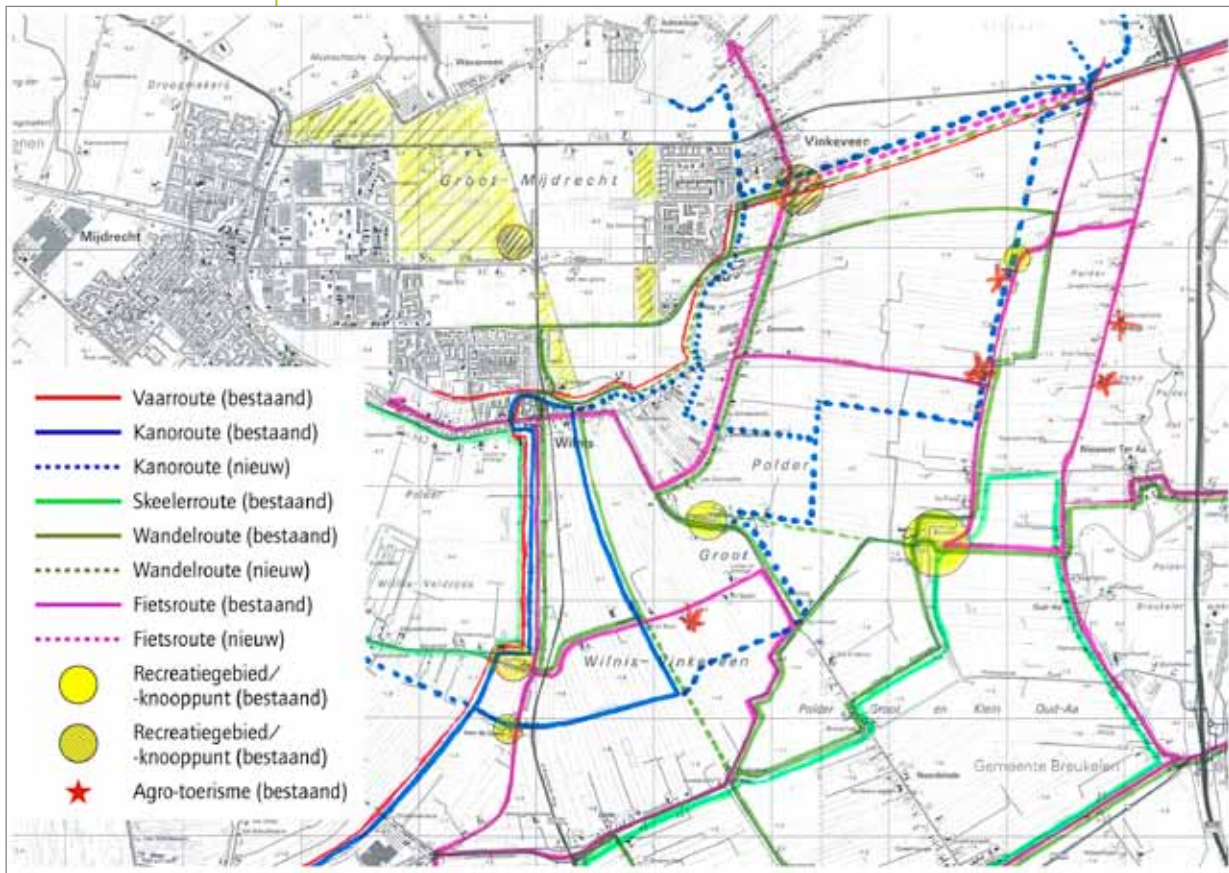
Groot Wilnis – Vinkeveen biedt door zijn ligging in de nabijheid van meerdere grote steden unieke mogelijkheden om rust en ruimte te ervaren. Het is geen Marickland, Bentwoud of Twiske. GWV ervaart men als bijzonder door de openheid en oorspronkelijkheid. Het aloude Hollandse cultuurlandschap is nog in zijn oorspronkelijke gaafheid aanwezig. De recreant kan al terecht in diverse recreatiegebiedjes en wandel- en fietsroutes. Agrotourisme is in beperkte mate aanwezig, waarbij elke agrariër zelf beoordeelt of hij dit wil inpassen. Relateren we het agrotourisme in Groot Wilnis – Vinkeveen aan De Ronde Venen als geheel, dan scoort GWV hoog.

Het gaat in Groot Wilnis – Vinkeveen om recreatief medegebruik, het 'vermarkten' van openheid en oorspronkelijkheid waarbij er de wens is om dit te versterken, het gebied nog meer erkenning te geven en een steviger basis voor het behoud van het gebied. Op dit moment bestaat er al een redelijk ontwikkelde infrastructuur voor recreatie op spierkracht. Wel zijn er enkele gaten die kunnen worden opgevuld.

Hoofdlijn van het recreatieve netwerk is enerzijds de bezoeker van het veenweidegebied routes aan te bieden die het gebied ontsluiten voor wandelen, fietsen, kanoën, skeelers en vergelijkbare vormen (met stokken, met hond etc). Anderzijds moet voor de bewoner uit de directe omgeving een interessant en veelzijdig netwerk van mogelijkheden beschikbaar zijn, voor wandelen (ook met hond), voor fietsen, voor een dagelijks ommetje, voor bewegen in de buitenlucht, voor variatie en afwisseling in routes, voor stationaire en routegebonden recreatie, kortom: een uitnodiging om het gebied te blijven verkennen.

### Doelen

De beoogde recreatieve ontwikkeling in Groot Wilnis – Vinkeveen heeft als resultaat dat ook in 2020 het gebied op extensieve wijze door recreanten beleefd en bezocht kan worden en daarbij zijn authentieke uitstraling heeft weten te behouden.



Figuur 8 Recreatiestructuren en -opgaven in Groot Wilnis – Vinkeveen

## Strategie

De recreatieopgave in Groot Wilnis – Vinkeveen richt zich op het verder ontwikkelen van extensieve recreatie (op spierkracht), verbetering van bestaande recreatierterreinen en agrotouristische voorzieningen. Uitgangspunt is dat aangesloten wordt op de bestaande infrastructuur met diverse aanvullingen (zie Figuur 8).

### Routes

Het betreft zowel het aanleggen van (ontbrekende schakels) in doorgaande routes, als kleinschalige paden of 'ommetjes', waarmee wordt ingespeeld op de wens tot meer onverhard wandelen. Wat betreft de fietswensen wordt verwezen naar het Realisatieplan Grond de Venen. Uitbreiding van recreatieve routes is gewenst ten aanzien van:

- een kanoroute door Donkereind en Demmerik en door de Geuzensloot
- een boerenlandwandeling tussen recreatiegebieden Donkereindse Bos en Bosdijk
- een boerenlandwandeling tussen Bijleveldroute en Dooijersluis (kruist de Gagelweg)
- een wandel- en fietsroute langs de Geuzensloot en een fietsroute over de oude spoordijk

Waar recreatieve infrastructuur (kano-, wandel- en fietsroutes) mogelijk interfereert met natuurdoelstellingen, wordt een haalbaarheidsonderzoek (inclusief onderzoek naar aantasting natuurwaarden) uitgevoerd. Dit onderzoek moet duidelijk maken of en hoe de recreatiedoelstelling te combineren is met de andere functies in het gebied. Een dergelijk haalbaarheidsonderzoek moet in elk geval plaatsvinden voor de nieuwe fietsroutes langs de Geuzensloot en de oude spoorbaan. In geval van routes door het weidevogelkerngebied wordt gedurende het broedseizoen de openstelling beperkt of een omleiding ingesteld.

#### Terreinen

Onderzocht moet worden of de capaciteit van de recreatieterreinen toereikend is. Daarbij moet ook gekeken worden naar de wijze waarop het terrein kan worden ingepast in het landschap en of het exploiteerbaar, rendabel en beheerbaar is. Met name de terreinen Bosdijk en Donkereindse bos zijn kansrijk als routepunt en als locatie voor nieuwe voorzieningen. Dat vraagt om een projectgerichte aanpak en herinrichting.

#### Vermarkten

Het 'vermarkten' van recreatie in Groot Wilnis – Vinkeveen wordt uitgewerkt en begeleid in het kader van Plan de Venen. De uitvoeringsstrategie 2007-2013 voor recreatie en toerisme in de Venen doet hiervoor voorstellen. Dit maakt deel uit van het stimuleren van de plattelandsontwikkeling, zoals door de provincie wordt voorgestaan.

#### Beheer en onderhoud

Voor alle nieuwe of te vergroten recreatieve voorzieningen zijn middelen voor onderhoud en beheer gegarandeerd. Indien dit niet het geval is, vindt er geen aanleg van nieuwe voorzieningen of vergroting van bestaande voorzieningen plaats.

#### Grondcommissie

Strategie is ook een actieve inzet van de grondcommissie voor het identificeren van kansen voor nieuwe verbindingen en recreatief medegebruik.



## 3. Hoe gaan we dit uitvoeren?

De realisatie van de hierboven beschreven integrale ontwikkelingsopgave vraagt om een aantal instrumenten en procesafspraken. In hoofdzaak worden de maatregelen uitgewerkt en opgenomen in de operationele programma's van de organisaties die hiervoor eerstverantwoordelijk zijn.

De programmering en afstemming vindt plaats binnen Gebiedscommissie de Venen en wordt operationeel aangestuurd door Programmabureau de Venen.

De ondertekenende partijen spreken af dat de maatregelen in meer detail worden uitgewerkt in een uitvoeringsprogramma Groot Wilnis – Vinkeveen, dat onderdeel wordt van de jaarlijkse uitvoeringsprogramma's de Venen. Daartoe spreken de partijen af dat de Stuurgroep Groot Wilnis – Vinkeveen nog minimaal een half jaar in functie blijft om het uitvoeringsprogramma op de rails te zetten.

---

### 3.1. Samenwerking bij natuurbeheer

---

#### Samenwerking tussen agrariërs en Staatsbosbeheer

Vertrekpunt is de realisatie van de natuurdoelen. Een belangrijke voorwaarde hiervoor is een goede samenwerking tussen Staatsbosbeheer, de Agrarische Natuur- en Landschapsvereniging De Utrechtse Venen en individuele agrariërs. In dit samen-

werkingsverband biedt de kennis en ervaring van SBB meerwaarde voor agrariërs die zelfstandig of in pacht natuur willen beheren. Anderzijds zal er ook gezamenlijk overleg worden over het beheer door SBB van de reservaatgebieden.

De huidige angst dat de boel verwildert en dat predatoren van weidevogels hun gang kunnen gaan, moet plaatsmaken voor vertrouwen dat een goed onderhouden landschap met drasland ook de weidevogelstand in het gebied gunstig beïnvloedt. Hiervoor is voortdurend contact nodig tussen SBB en agrariërs.

Partijen hebben de wil om deze stap naar samenwerking te zetten en spreken af om op korte termijn hierover uitvoeringsgerichte afspraken te maken, mogelijk in de vorm van een geformaliseerd samenwerkingsarrangement.

---

## Welke natuur wordt door wie beheerd?

De inzet is dat de kleinere elementen (kralen) en de dooradering van het landschap (het snoer) bij voorkeur met particulier natuurbeheer worden gerealiseerd en daaraan voorafgaand via agrarisch overgangsbeheer. Het gaat voornamelijk om kleine of lijnvormige natuurelementen die alleen goed beheerd kunnen worden vanuit aangrenzende (agrarische) percelen. Particulier beheer van natuur met botanische doelstellingen vraagt echter wel om extra aandacht voor de organisatie, fasering en ruimtelijke afstemming. Denkbaar is dat de nieuwe doelen in fases worden bereikt. Niet alles hoeft direct gerealiseerd te worden. Een goede samenwerking tussen Staatsbosbeheer, de Agrarische Natuur- en Landschapsvereniging De Utrechtse Venen en individuele agrariërs is hierbij gewenst.

De grotere eenheden (stapstenen) worden bij voorkeur in z'n geheel beheerd door een terreinbeherende organisatie (Staatsbosbeheer). Daar waar mogelijk worden hierbij agrariërs uit Groot Wilnis – Vinkeveen ingeschakeld. Als daaraan behoefte is, kan onderzocht worden of grote aaneengesloten gebieden ook via particulier natuurbeheer gerealiseerd kunnen worden, eventueel met de Agrarische Natuur- en Landschapsvereniging De Utrechtse Venen als terreinbeherende organisatie.

---

## Verbeterde beheersarrangementen voor particulier en agrarisch natuurbeheer

Het particulier en agrarisch natuurbeheer wordt in principe gerealiseerd via de bestaande beheertypen (deels onderverdeeld in pakketten) van het nieuwe Subsidiestelsel Natuur- en Landschapsbeheer (SNL) en het Experiment Groenblauwe diensten. Daarnaast is uit het gebiedsproces naar voren gekomen dat aanvullende beheertypen (pakketten) nodig zijn. De komende tijd zal de behoefte aan aanvullende beheertypen in overleg met de provincie nader gespecificeerd worden en zal bepaald worden hoe dit gewenste maatwerk dan het beste geregeld wordt. In eerste instantie wordt hierbij gedacht aan het formuleren van nieuwe beheertypen als onderdeel van het regionaal maatwerk.

## 3.2. Grond als motor voor ontwikkeling

De keuze voor vrijwilligheid als filosofie van werken laat zich doorvertalen in een aantal arrangementen, dat ontwikkelingen stimuleert. Deze arrangementen richten zich met name op het beschikbaar stellen van grond voor versterking van de agrarische bedrijfsstructuur. Daarmee is grond de sleutel én de motor van de integrale gebiedsontwikkeling. Ondertekenende partijen hebben gedetailleerde afspraken gemaakt over de spelregels rond grond.

### Doelen

Grond wordt als instrument ingezet voor:

- het realiseren van de natuurdoelen
- de structuurversterking van de landbouw (bedrijfsvergroting en kavelruil)
- het beperken van de bodemdaling

#### Grond voor natuur

Uitgaande van de ruimtelijke invulling van de natuuropgave zoals in het gebiedsconvenant wordt voorgesteld, zal er de komende jaren nog circa 200 ha landbouwgrond in natuurgrond veranderen. We realiseren dit door:

- voor de inbrengers van deze landbouwgrond circa 200 ha goede landbouwgrond elders te verwerven
- deze naar rato (of bij minder overblijvende bedrijven: bóven rato) aan hen door te verkopen

Voor de boeren die deelnemen aan dergelijke grondarrangementen blijft het bedrijfsareaal landbouwgrond minimaal gelijk, maar verbetert hun bedrijfsstructuur:

- marginale grond is omgezet in natuur
- daarvoor wordt het bedrijf gecompenseerd of zelfs uitgebreid met beter gelegen grond

De voormalige landbouwgrond wordt na functieverandering (afkoop grondwaarde) door de boer ofwel aangehouden als particulier beheerde natuur, ofwel verkocht aan de overheid. In het laatste geval wordt de grond vervolgens doorgeleverd aan een andere particulier of terreinbeherende organisatie.

Per saldo moet dus een areaal van circa 200 ha (goede) landbouwgrond verworven worden en via kavelruil op de juiste plek worden gebracht, om circa 200 ha natuur te realiseren en tevens de gewenste agrarische structuurversterking tot stand te brengen.

#### Groene en blauwe diensten

Voor de gronden die een functiewijziging naar natuur ondergaan, gelden de spelregels voor natuur. Daarbuiten kan sprake zijn van suboptimale drooglegging in het kader van het remmen van de bodemdaling of zwaar botanisch beheer als onderdeel van een

geëxtensiveerde agrarisch bedrijfsvoering. Ook voor deze gronden streven de convenantpartijen ernaar om de betreffende boeren extra grond aan te bieden ter compensatie en om een transitie naar een meer extensieve bedrijfsvoering te stimuleren. Gekozen kan worden uit koop of (tijdelijke) pacht. Hoewel de partijen afspreken hun uiterste best te doen om dergelijke extra landbouwgrond beschikbaar te stellen, kan dit niet worden afgedwongen omdat in de vergoedingen voor groene en blauwe diensten al rekening is gehouden met een tijdelijke afwaardering van de waarde van de grond.

De gronden die als compensatie moeten dienen voor groene en blauwe diensten hoeven niet alleen op de hoger gelegen delen van het gebied verworven te worden. Ook in peilvak 9 kan een grondpot worden opgebouwd, waaruit gronden met verminderde drooglegging:

- worden doorverkocht tegen een verminderde agrarische waarde
- langjarig tegen een gereduceerde pachtprijs worden verpacht

Het resultaat dient te zijn dat de overblijvende bedrijven bij beperkte drooglegging financieel gezien vergelijkbare mogelijkheden voor agrarisch ondernemen overhouden als hun collega's in peilvakken met een gemiddelde drooglegging in het veenweidegebied.

#### Structuurversterking landbouw

Uit het voorafgaande blijkt al dat voor een vitale landbouwstructuur het nodig is dat bedrijven kunnen vergroten, zeker in de lagere delen van Groot Wilnis – Vinkeveen waar schaalvergroting en extensivering noodzakelijk zijn voor een duurzame landbouw, ook in de toekomst. De overheid wil dit mede faciliteren door het aankopen en inzetten van grond. Daarvoor komen bij voorrang de agrariërs in aanmerking die een bijdrage leveren aan de realisatie van natuur en het beperken van bodemdaling.

Naast de circa 200 ha grond die nodig is om de gewenste functieverandering naar natuur te realiseren, is naar schatting nog eens circa 200 ha landbouwgrond nodig voor aanvullende agrarische structuurversterking.

Uit keukentafelgesprekken begin 2008 kwam een totale behoefte aan additionele landbouwgrond naar voren van circa 350 ha. Vrijwel alle agrariërs gaven aan te willen groeien. Uitgaande van het feit dat een deel van de groei door de markt zal worden gerealiseerd en er op termijn niet genoeg ruimte overblijft voor alle bedrijven, lijkt het reëel een taakstelling van circa 200 ha ruilgrond voor structuurversterking van de landbouw af te spreken. Hiermee wordt tevens uitgedrukt dat de grondverwerving voor natuur van vergelijkbare orde is als die voor agrarische structuurversterking.

#### Grond voor recreatie

Hoewel het gebiedsconvenant geen ambities heeft om grootschalig grond te bestemmen voor recreatie, bieden grondtransacties wel mogelijkheden om kleinschalige ommetjes te realiseren. Daarbij hoeft zo'n kans niet persé onderdeel te zijn van een bestaande route. Ook kleine, losse schakels kunnen voor de recreanten uit de omgeving een welkome aanvulling zijn.



## Organisatie

### De Gebiedscommissie de Venen

De Gebiedscommissie voert in opdracht van de provincie Utrecht de regie over het gebiedsproces Groot Wilnis – Vinkeveen, en:

- stelt een Realisatieplan Grond op voor de Venen, waaronder GWV
- stelt uit haar dagelijkse bestuur de Grondcommissie GWV in

### De Grondcommissie GWV

De Grondcommissie bestaat uit bestuurlijke vertegenwoordigers van de gemeente De Ronde Venen of haar opvolger, LTO Noord, Staatsbosbeheer en de Agrarische Natuur- en Landschapsvereniging De Utrechtse Venen. De Grondcommissie:

- wordt ambtelijk ondersteund door het programmabureau de Venen en de provincie
- komt regelmatig bijeen om de realisatie van de grondstrategie te bespreken en hierover desgewenst aan de Gebiedscommissie en GS te adviseren op basis van verder uitgewerkte uitgangspunten voor dit gebied
- stuurt de verwerving en doorlevering van gronden aan overeenkomstig de uitgangspunten en stemt deze af met de provincie
- koppelt nieuwe informatie of ontwikkelingen terug naar de verschillende inhoudelijke verantwoordelijken op het gebied van water, natuur, landbouw, recreatie, etc.
- informeert burgers en ondernemers in GWV middels de nieuwsbrief de Venen
- houdt periodiek een openbare hoorzitting om belanghebbenden in de gelegenheid te stellen zich van de voortgang en strategie op de hoogte te stellen en hun mening en suggesties omtrent kansen en knelpunten te uiten
- laat minimaal één maal per drie jaar een uitgebreide vrijwillige kavelruil organiseren, waarin de grond die op dat moment in portefeuille is wordt doorgeleverd

### Programmabureau de Venen

Het programmabureau fungeert op dagelijkse basis als ambtelijk opdrachtgever voor grondzaken in GWV (en de hele Venen) voor DLG/BBL. Zij doet dit in samenwerking met de provincie conform het handelingskader grond en de inzet van het revolverend fonds.

### DLG/BBL

Fungeert in GWV als opdrachtnemer voor grondzaken, en:

- voert aan de hand van afgesproken spelregels en uitgangspunten de grondzaken voor GWV voor de Grondcommissie uit en houdt deze op de hoogte van grondontwikkelingen in het gebied
- houdt zich op dagelijkse basis op de hoogte van grondontwikkelingen in het gebied en van wensen van ondernemers en burgers
- wordt op dagelijkse basis ambtelijk aangestuurd door het Programmabureau de Venen

### De gemeente De Ronde Venen of haar opvolger

De gemeente zorgt er samen met DLG/BBL voor dat bij doorlevering van gronden voor natuurbeheer (door een particulier of een terreinbeherende organisatie) een vlotte aanpassing van de planologische functie gerealiseerd wordt.

## Instrumenten en middelen

### Middelen

Beschikbaar zijn de ILG/AVP middelen, en bij de Nota Ruimte middelen gelabeld aan de business case Groot Wilnis – Vinkeveen.

### Regelingen

Naast de bestaande bedrijfsverplaatsingsregeling en vrijwillige kavelruil is een nieuwe bedrijfsbeëindigingsregeling urgent nodig. De provincie Utrecht heeft de intentie om op korte termijn een nieuwe bedrijfsbeëindigingsregeling te ontwikkelen voor specifieke gebieden, waaronder Groot Wilnis – Vinkeveen.

## Spelregels

- DLG/BBL verwerft, binnen de door de Grondcommissie vastgestelde spelregels, hele bedrijven en losse kavels, zowel binnen als buiten de (ruime jas) begrensde EHS. De Grondcommissie ziet erop toe dat het opereren van DLG/BBL de lokale grondmarkt voor particulieren niet verstoort.
- DLG/BBL verpacht grond in portefeuille:
  - bij voorrang aan ondernemers in GWV die een bijdrage (wensen te) leveren aan beperking van de bodemdaling en/of natuurontwikkeling of agrarisch natuurbeheer
  - voor maximaal 3 jaar, waarna grond wordt doorgeleverd, tenzij het gunstiger is grond langer in portefeuille te houden, zodat op een later tijdstip een betere grondruil tot stand gebracht kan worden (vooral in en rond peilvak 9)
- DLG/BBL levert, onder aansturing van de Grondcommissie, grond in portefeuille door:
  - in principe na maximaal 3 jaar (zie hiervoor)
  - ondersteund door vrijwillige kavelruil
  - tegen de op dat moment geldende lokale marktprijs
  - in evenredigheid naar zowel nieuwe natuur als agrarische structuurversterking
  - ingeval van agrarische grond, bij voorrang aan ondernemers die een bijdrage (wensen te) leveren aan beperking van de bodemdaling en/of natuurontwikkeling

### 3.3. Bestuurlijke positionering

Het Gebiedsconvenant Groot Wilnis – Vinkeveen heeft formeel de status van een bevoegdhedenovereenkomst. Bij een bevoegdhedenovereenkomst maken ondertekenende partijen afspraken over de wijze waarop de overheden hun bevoegdheden zullen inzetten en maatschappelijke organisaties hun medewerking zullen verlenen om de gestelde doelen te bereiken. Het heeft geen rechtstreekse wettelijke status, zoals bijvoorbeeld de provinciale Structuurvisie of het gemeentelijk Bestemmingsplan.

#### Vertrouwen

De kracht van de overeenkomst schuilt in het vertrouwen dat partijen met elkaar hebben opgebouwd, en de consistentie van het plan. Partijen spreken onder meer met elkaar af dat elk zich zal inspannen om de doorvertaling in wettelijke instrumenten binnen de eigen invloedssfeer gestalte te geven.

Partijen spreken hun commitment uit op het realiseren van alle opgaven en houden elkaar daar aan, en evalueren gezamenlijk in de Gebiedscommissie de doorvertaling in het bestemmingsplan, watergebiedsplan, structuurplan en natuurbeheerplan.

#### Vrijwilligheid, geen vrijblijvendheid

Vrijwilligheid is vertrekpunt voor de realisatie van het plan. De afspraken in het plan zijn zo vormgegeven dat partijen er vertrouwen in hebben dat de doelen vrijwillig gerealiseerd zullen worden. Samengevat bestaat de benadering uit de volgende onderdelen:

- Overheden zullen actief alle stimulerende instrumenten inzetten.
- Overheden en maatschappelijke partijen zullen actief met ondernemers meedenken om de ruimte voor nieuwe gewenste ontwikkelingen maximaal te benutten.
- De overheden en gebiedspartijen zullen de realisatie van doelen steeds integraal benaderen, volgens het principe "voor wat hoort wat": ondernemers die bijdragen aan de doelrealisatie voor natuur en water krijgen ook middelen en grond voor het versterken van de agrarische structuur.
- De partijen die het convenant ondertekenen, zullen regelmatig de voortgang monitoren, tussenbalansen opmaken en indien nodig de strategie bijstellen.

Partijen spreken af dat ze de doelen met gezamenlijke en afzonderlijke inzet zullen bereiken. Voor het volgen en eventueel bijsturen van de voortgang wordt in het uitvoeringsprogramma een monitoring- en evaluatieprogramma uitgewerkt (zie 3.4 Uitvoeringsprogramma). Er wordt zowel gemonitord op het beschikbaar zijn en het daadwerkelijk toepassen van de instrumenten als op de effecten in het veld.

In elk geval zullen partijen 1,5 jaar na ondertekening een tussentijdse evaluatie houden rond het beschikbaar zijn van het benodigde instrumentarium en 5 jaar na ondertekening de inhoudelijke tussenresultaten evalueren. Daar waar er onvoldoende voortgang

wordt geboekt, maken partijen nadere afspraken hoe de doelen wel bereikt zullen worden en welk instrumentarium daarvoor wordt ingezet.

## Juridische zekerheid en externe werking NB-wet

Nieuwe natuur in het kader van de ecologische hoofdstructuur (EHS) heeft volgens de huidige wet- en regelgeving geen externe werking, zoals die wel geldt voor de aangewezen natuurmonumenten in de Natuurbeschermingswet, en legt dan ook geen beperkingen op aan de agrarische bedrijven in het gebied. Voor de lange termijn zetten partijen zich ervoor in dat niet alsnog een dergelijke externe werking aan de orde komt. Wanneer dit toch door veranderende wetgeving het geval is, maken partijen nadere afspraken over continuering van de bedrijfsprospectieven en het toekennen van eventuele compensatie.

Voor reeds bestaande natuur met een Nb-wet status (de natuurterreinen Armenland Ruwiel, Demmerikse Kade/Landje van Onloo en Kamerik Teylingens) moeten volgens de Natuurbeschermingswet de bedrijfsuitbreidingen van omliggende melkveebedrijven worden afgewogen tegen de natuurbeschermingsdoelen (genoemd in het aanwijzingsbesluit). De provincie is hiervoor verantwoordelijk. In dit convenant spreken partijen af dat zij zich samen inspannen om de natuurwaarden in deze gebieden te beschermen en herstellen. Daarvoor wordt ingezet op herstelbeheer, het verbeteren van de hydrologische condities en het consolideren en per saldo reduceren van de stikstofdepositie. De afspraken in het convenant, te weten uitbreiding van het natuurareaal, lokale extensivering van de landbouwbedrijfsvoering en verbeteren van de waterkwaliteit, bieden de basis voor het natuurherstel en de ruimte voor ontwikkeling van de blijvende bedrijven. Dit zal in een door de provincie in overleg met de gebiedscommissie op te stellen uitwerkingsplan verder worden uitgewerkt. Op basis van dit uitwerkingsplan kan de bestaande situatie (feitelijk gebruik op basis van metelling 2009) van bedrijven geformaliseerd worden met een Nb-wet vergunning. Uitbreidingsplannen zullen worden getoetst aan het uitwerkingsplan, dat past in een provinciebreed stikstofkader. De provincie zoekt daarbij naar mogelijkheden om met het maatwerkbudget investeringen in emissiearme technieken te ondersteunen, zolang deze nog niet verplicht zijn. De mate van voortgang van de afspraken in het convenant biedt daarbij de ruimte voor de in dit gebiedsconvenant beoogde landbouwkundige structuurversterking.

## Financiële zekerheid

De benodigde middelen maken onlosmakelijk deel uit van het convenant. Het adagium "boter bij de vis" geldt zeker voor dit convenant. Overheden zeggen toe dat de bedragen die in de financiële paragraaf zijn genoemd beschikbaar zijn (ILG/AVP middelen), of zij zeggen toe er alles aan te doen om te zorgen dat deze beschikbaar komen (Nota Ruimte middelen, middelen AGV, ILG/AVP middelen volgende periode). Het toekennen van deze middelen mag niet leiden tot extra voorwaarden of eisen aan de agrarische bedrijfsvoering, buiten die welke in dit convenant zijn afgesproken.

Maatschappelijke partijen mogen er op vertrouwen dat de overheden hun toezeggingen nakomen. Daar waar de huidige regelgeving minder toelaat dan partijen wenselijk vinden, spreken partijen af hun invloed te zullen aanwenden, bij voorkeur via korte lijnen, en een resultaatgerichte instelling om zaken voor elkaar te krijgen. Partijen zijn zich er ook bewust van dat niet alles door hen zelf kan worden opgelost.

### 3.4. Uitvoeringsprogramma

Partijen spreken af om binnen 3 maanden na ondertekening van het convenant de inhoudelijke afspraken en processpelregels verder uit te werken in een uitvoeringsprogramma. De Stuurgroep Groot Wilnis – Vinkeveen zal dit proces aansturen om de voortgang te borgen. De convenantpartijen hebben met betrekking tot de uitvoering de volgende vervolgstappen voor ogen:

- 1) Een vliegende start! Nu al brengt de Stuurgroep Groot Wilnis – Vinkeveen zogenaamde no regret maatregelen in uitvoering. Voorbeelden zijn het voorbereiden van een grootschalige baggercampagne (AGV, in samenwerking met grondgebruikers uit het gebied), bepaalde grondaankopen en maatwerkoplossingen.
- 2) Uitwerken van cruciale regelingen. Voorbeelden zijn een regeling voor bedrijfsbeëindiging en compensatievergoedingen voor specifieke beperkingen in de drooglegging.
- 3) Beoordelen en waar mogelijk operationaliseren van projectideeën die vanuit het gebied bij het Programmabureau de Venen zijn aangedragen en die een positieve bijdrage leveren aan de doelen van het convenant Groot Wilnis – Vinkeveen.
- 4) Instellen van een grondcommissie, die op korte termijn een eerste vrijwillige kavelruil met maatwerkoplossingen van de grond trekt.
- 5) Opstellen van een uitvoeringsprogramma met monitoring- en evaluatiesystematiek. Hierbij stellen de convenantpartijen gezamenlijk een aantal meetbare eind- en tussendoelen op die representatief zijn voor de uiteindelijk te realiseren natuur- en waterkwaliteit, vermindering in ammoniakdepositie en bodemdaling en verbetering van de landbouwstructuur en recreatie.
  - a) Er wordt jaarlijks gemonitord, zowel op het beschikbaar zijn en het daadwerkelijk toepassen van de instrumenten als op de effecten daarvan in het veld. In elk geval zullen partijen 1,5 jaar na ondertekening een tussentijdse evaluatie houden rond het beschikbaar zijn van het benodigde instrumentarium.
  - b) Vijf jaar na ondertekening van het convenant worden de inhoudelijke tussenresultaten geëvalueerd. Daar waar er onvoldoende voortgang wordt geboekt, maken partijen nadere afspraken hoe de doelen wel bereikt zullen worden en welk instrumentarium daarvoor wordt ingezet.

- 6) Onderdeel van het uitvoeringsprogramma is ook het plannen en alloceren van de beheerskosten.
- 7) Herziening van het Natuurbeheerplan conform dit convenant en bij gebleken behoefte maatwerkpakketten voor natuurbeheer uitwerken. Goedkeuring van de financieringsaanvragen door de toekennende overheden.
- 8) Start van de uitvoering van maatregelen conform het uitvoeringsprogramma en onderbrengen van de sturing bij de Gebiedscommissie, ondersteund door Programmabureau de Venen.



## 4. Financieringsstrategie

De voorgestelde financieringsstrategie bestaat uit:

- het benutten van beschikbare (vastgestelde) middelen
- extrapolatie van deze afspraken in volgende bestuursperioden
- aangevraagde middelen
- nog nader uit te werken voorstellen

### ILG/AVP middelen

Voor het overgrote deel van de maatregelen is geld beschikbaar in het vastgestelde Gebiedsprogramma de Venen 2007-2013. Met name op de onderdelen verwerving en inrichting natuur, bestrijding vermessing, aanleg natuurvriendelijke oevers (pilot Groenblauwe diensten), versterking nationaal landschap en structuurversterking landbouw is tot op heden een onderbesteding van middelen. Ook voor doelen zoals recreatie en duurzame landbouw zijn nog middelen beschikbaar. Indien de middelen voor bedrijfsstructuurversterking in het gebiedsprogramma ontoereikend zijn, beschikt de provincie aanvullend over een revolverend fonds om de investeringsrisico's aan te gaan.

Op basis van de ILG bestuursovereenkomst 2014-2020 zal een tweede gebiedsprogramma worden gemaakt. Naar verwachting zullen op de doelen die nog onvoldoende gerealiseerd zijn opnieuw rijks- en provinciale middelen worden geprogrammeerd.

Over de middelen voor agrarisch en particulier natuurbeheer (SNL als opvolger van programma beheer) zijn recent nadere afspraken gemaakt tussen Rijk en Provincie.

Partijen spreken af dat de intensivering met extra middelen bekostigd zal worden. Hiermee wordt voorkomen dat het ingezette beleid per saldo ten koste zou gaan van de realisatie van bestaand beleid in andere gebieden binnen de Utrechtse Venen.

## Nota Ruimte en AGV middelen

Voor het gebiedsplan is door het kabinet een aanvraag van € 14,4 miljoen gehonoreerd voor middelen die in het kader van de Nota Ruimte gereserveerd zijn voor de verduurzaming van het Westelijk Veenweidegebied. Dit bedrag komt ter beschikking in de periode 2011-2014.

De Nota Ruimte middelen leggen een goede financiële basis onder de voorstellen voor bedrijfsverplaatsing, het stimuleren van bedrijfsbeëindiging en de gedeeltelijke afkoop van grondwaarde. Daarnaast wordt met deze gelden mogelijk dat maatregelen op het gebied van baggeren, natuurvriendelijke oevers en onderwaterdrainage op grotere schaal worden ingezet.

Voor de benodigde cofinanciering wordt in een nadere uitwerking gezien welke delen daarvan al in het gebiedsprogramma gedekt zijn en welke aanvulling nog nodig is. Opbrengsten van vrijkomende bedrijfsbebouwing spelen hier ook een rol. Bij de uitwerking van de plannen zullen provincie en waterschap (AGV) nog nader overleggen over de verdeling van de kosten voor het beperken van bodemdaling en het robuuster maken van het watersysteem. Voor de benodigde aanvullende provinciale bijdrage wordt eerst gezien welke mogelijkheden het gebiedsprogramma nog biedt. Enige mate van overprogrammering is hier aanvaardbaar, gezien de praktijk van onderbesteding door het niet doorgaan van initiatieven.



## Maatwerk

Vooruitlopend op de feitelijke beschikbaarheid van de middelen zal de provincie een maatwerkbudget van circa € 2 miljoen beschikbaar stellen voor de uitwerkingsagenda van het convenant en het nemen van maatregelen in 2010-2011.



## Terugvalstrategie

Indien op onderdelen onvoldoende middelen beschikbaar dreigen te komen, bijvoorbeeld door voortijdige uitputting van middelen voor natuurbeheer, zal nader overleg tussen de gedeputeerde en de minister in het kader van Randstad Urgent plaatsvinden. Als het de overtuiging van alle betrokkenen is dat de middelen nodig zijn voor (versnelde) realisatie van de Groene Ruggengraat, dan zal de provincie zich bij het Rijk hard maken om een alternatieve inzet van de middelen te bewerkstelligen, namelijk voor hectaren verwerving en inrichting van de niet-begrensde extra hectaren voor de Groene Ruggengraat.

Mocht ook dit onverhoopt niet tot de gewenste budgettaire ruimte leiden, dan zullen partijen weer gezamenlijk om de tafel gaan om de ambities tegen de dan beschikbare middelen te zetten. Daarbij zal dan gelden dat de doelen in evenwicht bereikt dienen te worden en dat middelen dienovereenkomstig moeten worden verdeeld.

## Budgettering

De budgetten voor de uitvoering van het gebiedsconvenant zijn opgenomen in bijlage IV.

# Gebiedsconvenant Groot Wilnis – Vinkeveen 2010-2020

---

## Bijlagen

I	Samenstelling stuurgroep en projectgroep .....	57
II	Kwaliteit inlaatwater Wilnise Bovenlanden .....	58
III	Ruimtelijke uitwerking natuur .....	59
IV	Budgettering .....	67

## Bijlage I

### Samenstelling stuurgroep en projectgroep

#### Stuurgroep Groot Wilnis – Vinkeveen

Bert de Groot	Agrarische Natuur- en Landschapsvereniging De Utrechtse Venen
Miriam Jonker	Auxine Coaching   Communicatie
Frits van der Schans	CLM Onderzoek en Advies
Dick Boogaard	Gebiedscommissie de Venen (agendalid)
Ingrid Lambregts	Gemeente De Ronde Venen
Antoon Peek	LTO Noord
Joris Hogenboom	Natuur en Milieufederatie Utrecht
Erik van Tooren	Programmabureau de Venen
Marianne Scheepstra	Provincie Utrecht
Albert van Blaaderen	Waterschap Amstel, Gooi en Vecht (tot 1 januari 2009)
Gerard Korrel	Waterschap Amstel, Gooi en Vecht (vanaf 1 januari 2009)
Henk Smit	Wing
Joost Tersteeg	Wing

#### Projectgroep Groot Wilnis – Vinkeveen

Coby de Bruijn	Agrarische Natuur- en Landschapsvereniging De Utrechtse Venen
Miriam Jonker	Auxine Coaching   Communicatie
Frits van der Schans	CLM Onderzoek en Advies
Coen van Dijk	Dienst Landelijk Gebied Regio West
Leo Hulst	Gemeente De Ronde Venen
Theo Stam	LTO Noord
Annet van Biezen	Provincie Utrecht
Onno Raymakers	Provincie Utrecht
Ramona Bos	Recreatie Midden Nederland (tot 1 januari 2009)
Marieke Fleeer	Recreatie Midden Nederland (vanaf 1 januari 2009)
Allard van Leerdam	Staatsbosbeheer Regio West
Martine Lodewijk	Waternet
Maarten Ouboter	Waternet
Henk Smit	Wing
Joost Tersteeg	Wing

## Bijlage II

### Kwaliteit inlaatwater Wilnisse Bovenlanden

De Wilnisse Bovenlanden hebben in het winterhalfjaar een neerslagoverschot en de waterkwaliteit zal dan waarschijnlijk steeds voldoende zijn. Door het flexibele peil zal het pas in de zomer nodig zijn water in te laten uit Groot Wilnis – Vinkeveen. De kwaliteit van het inlaatwater moet zo goed mogelijk voldoen aan de 'norm' voor de waterkwaliteit in de Wilnisse Bovenlanden. Verder wordt een lange aanvoerrote aangelegd, waardoor er gaandeweg steeds meer menging met gebiedseigen water en regenwater is en een gradiënt ontstaat. De 'norm' voor de waterkwaliteit is gebaseerd op de randvoorwaarden van krabbescheer <sup>9</sup>.

In de volgende tabel staat per parameter een beknopte toelichting over de haalbare kwaliteit in Groot Wilnis – Vinkeveen in de zomerperiode in relatie tot de norm voor krabbescheer.

	'Norm'	Toelichting
Chloride (Cl)	< 120 mg/l	In ARK/boezem in de zomer 60 tot 100 mg/l. Norm is in GWV haalbaar als geen (chloriderijk) water wordt ingelaten vanuit Amstel of Wilnis – Veldzijde à inlaten vanuit tussenboezem dichtzetten.
Ijzer (Fe)	> 0,32 mg/l	Haalbaar: in ARK/boezem en GWV is het ijzergehalte tenminste 0,3 mg/l.
Calcium (Ca)	> 30 mg/l	Haalbaar: in GWV wordt nu al ruimschoots voldaan aan de norm voor calcium.
Sulfaat (SO4)	< 50 mg/l	In ARK water en op aantal plekken in GWV wordt norm overschreden (50-70 mg/l). Dit is overigens iets beter dan de kwaliteit in de Vinkeveense plassen, dus het water dat via de schoonwaterverbinding aangevoerd zou worden. Met maatregelen komt het sulfaatgehalte in GWV redelijk in de buurt van de norm.  » Verdere toename binnen GWV voorkomen: inlaten tussenboezem dicht, waterinlaat beperken en onderzoek aanrijking binnen GWV (o.a. bagger).  » Verdunning met regenwater in GWV en in lange aanvoerrote Wilnisse Bovenlanden.
Totaal fosfaat (tot P)	< 0,2 mg/l	Fosfaat zal geen probleem zijn voor krabbescheer (< 0,1-0,8 mg/l), maar wel voor andere gewenste soorten. Met maatregelen is 0,2 mg/l in GWV haalbaar, misschien zelfs 0,15 mg/l.
Ammonium	< 0,3-0,7 mg/l	Stikstof zal geen probleem zijn voor krabbescheer, maar wel voor andere gewenste soorten. Met maatregelen haalbaar.

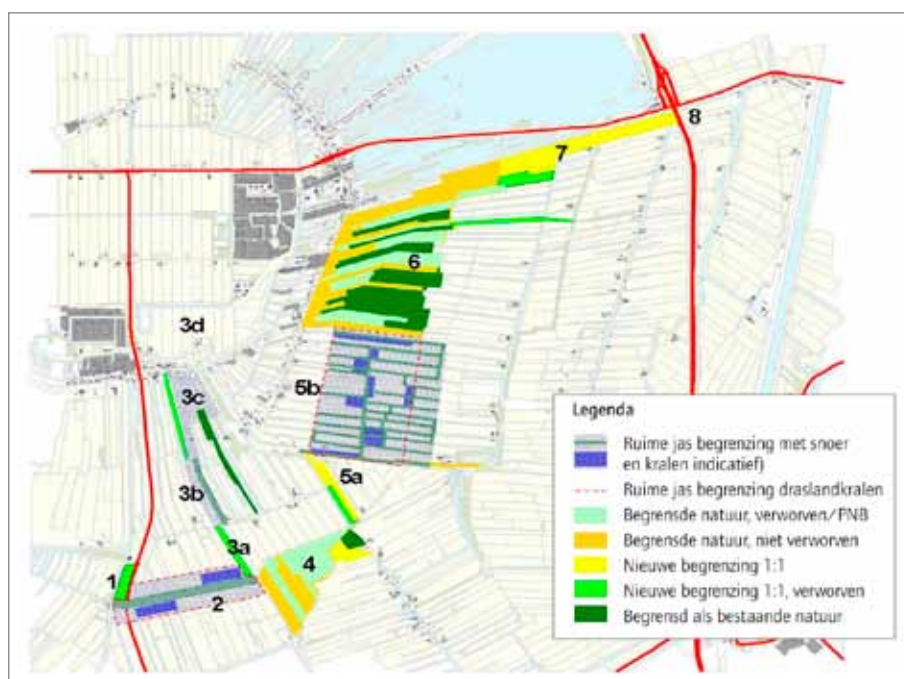
<sup>9</sup> Voorstel streefwaarden chemische waterkwaliteit in de Bovenlanden, DLG, 30 januari 2009.

## Bijlage III

# Ruimtelijke uitwerking natuur

### Natuurontwikkelingschets

In Figuur 9 is het projectgebied onderverdeeld in een aantal deelgebieden. Voor elk van deze deelgebieden volgt een beschrijving van de ruimtelijke uitwerking van de in het convenant beschreven natuurdoelen.



*Figuur 9 Natuurontwikkelingschets Groot Wilnis – Vinkeveen (nummers verwijzen naar deelgebieden)*

#### 1. Aansluiting bij De Bovenlanden

De gecombineerde wetland- en draslandverbinding start aan de westzijde van de Ir. Enschedeweg, ter hoogte van de Veldwetering. De verbindingszone bestaat uit open water, goed ingerichte slootkanten en draslandstroken van in totaal rond de 100 meter breed. Een reeds verworven perceel wordt ingericht als zogenaamde 'springplank' voor de oversteek. De oversteek zelf zal moeten bestaan uit een faunapassage van circa 100 meter breed.

## 2. Tussen Geerkade en Gagelweg

Vanaf De Bovenlanden volgt het gecombineerde wetland- en draslandtracé de Veldwetering tot aan de kruising met de Bijleveld. De zone bestaat ook hier uit open water, goed ingerichte slootkanten en draslandstroken van in totaal rond de 100 meter breed, verdeeld over twee oevers of verspringend van de ene naar de andere oever van de Veldwetering. Mochten zich daarvoor goede kansen aandienen (in termen van vrijwillige deelname of grondverwerving), dan wordt de verbinding ter plaatse uitgebreid tot 200 meter breed.

Hier en daar zijn langs de oevers enkele geïsoleerde plukken riet (laag) aanwezig. Overigens is geen sprake van opgaande vegetatie. De kopse kanten van circa 6 percelen langs de Veldwetering worden ingericht als drasland 'kralen' van elk ongeveer circa 5 ha. Ook hier wordt opgaande begroeiing geweerd, om geen conflict met de weidevogelstelling te krijgen.



*Figuur 10 Impressie van moeras-draslandverbinding langs Veldwetering naar het oosten*

## 3. Gagelgebied en Marickenland

Tussen de Veldwetering in deelgebied 1 (zie hiervoor) en de dijk van de Ringvaart wordt langs de Bijleveld een wetland verbinding gerealiseerd met een breedte van circa 50 meter (inclusief watergang). Doelsoorten die tot het wetland ecotype behoren, kunnen hierlangs migreren tussen De Bovenlanden en Marickenland.

De verbinding kan naar believen verspringen van de ene naar de andere oever. Voordeel van dit tracé is dat de Bijleveld zelf al als moerasverbinding is ingericht en dat aan de oostzijde de Familieakker reeds een goed ontwikkelde wetland 'kraal' vertegenwoordigt. Feitelijk hoeft er weinig additioneel te worden ingericht en zijn er goede kansen om rond de Familieakker het areaal wetland natuur zelfs uit te breiden. Dit zou ook de kwaliteit van de verbinding naar Marickenland ten goede komen.

Voor het goed functioneren van de wetlandverbinding is het cruciaal dat deze aansluit bij Marickenland en bij Groot Mijdrecht Noord en de Vinkeveense Plassen. Het huidige inrichtingsplan Marickenland moet hiertoe nog worden aangepast. Ook verdient de passage van de Oudhuizerweg en de ringvaart Mijdrecht-Vinkeveen de nodige aandacht.



*Figuur 11 Impressie van moerasverbinding langs Bijleveld naar het noorden*



*Figuur 12 Impressie van draslandstapsteen, vanaf de Veenkade naar het westen*

#### **4. De driehoek Veenkade – Geerkade – Korenmolenweg (inclusief Armenland Ruwiel)**

Dit reeds begrensde EHS-gebied zal in zijn geheel worden ingericht en beheerd als drasland stapsteen. De mogelijkheden van particulier natuurbeheer worden hier nadrukkelijk opgehouden, met de aantekening dat er naar gestreefd wordt het beheer zoveel mogelijk in één hand te leggen.

Het waterbeheer van deze circa 50 ha grote drasland 'stapsteen' zal worden afgestemd op de drasland functie, wat betekent dat een ontwatering tussen de 10 en 25 cm wordt ingesteld en dat hierin enige seizoensfluctuatie wordt toegelaten.

Het is van groot belang dat deze stapsteen volledig wordt gerealiseerd, omdat de afstand naar de volgende stapsteen (Reservaat Demmerik) 1,4 km bedraagt, iets meer dan de norm van 1,2 km. Ook is het van belang dat de reservoirfunctie van Armenland Ruwiel voor de dispersie van zaden verder wordt versterkt. Daarom wordt het reservaat van Armenland Ruwiel met enkele hectares uitgebreid. Het totale oppervlak draslandnatuur in de driehoek Veenkade – Geerkade – Korenmolenweg komt daarmee op circa 60 ha. In de nabijheid zijn hiervoor reeds ruilgronden beschikbaar die in bezit zijn van DLG/BBL.

### 5. Tussen Korenmolenweg en Reservaat Demmerik

De gekozen strategie voor dit gebied is het creëren van een drasland verbinding in de vorm van een diffuus haarvatensysteem van bestaande watergangen en natuurlijk ingerichte slootkanten (het 'snoer'), en verspreid gelegen natuurlijk ingerichte en deels verlaagde percelen (de 'kralen'). Indien het lukt om deze verbinding voldoende robuust aan te leggen, is het niet noodzakelijk om in hetzelfde gebied ook nog een 'stapsteen' te realiseren. De eerstvolgende stapsteen is in dat geval Reservaat Demmerik.

Het realiseren van dit diffuse haarvatensysteem met drasland 'kralen' geschiedt op vrijwillige basis via particulier natuurbeheer en daaraan voorafgaand via agrarisch overgangsbeheer. Hiervoor wordt de huidige begrenzing van het EHS-gebied ten zuiden van de Ter Aase Zuwe opgeheven en geleidelijk aan vervangen door herbegrensde individuele percelen en watergangen. Het diffuse haarvatensysteem wordt zoveel mogelijk gecentreerd rond de Centrale Wetering, evenals de te ontwikkelen kralen. De kralen in dit gebied moeten liefst zo laag mogelijk in het peilvak gekozen worden zodat de drasland functie slechts een kwestie van anders beheren is. Lokaal moet misschien worden afgegraven, maar vanwege het risico van versnelde bodemdaling wordt dit zoveel mogelijk vermeden. Verschraling van een te rijke bovengrond geschiedt bij voorkeur via het uitmijnen van nutriënten.



*Figuur 13 Impressie van draslandverbinding langs Middenwetering in Donkereind naar het noorden*

De inrichting en het beheer van de verbinding is afgestemd op meervoudige functies: draslandnatuur, weidevogelnatuur, agrarische productie en extensieve recreatie. Om dit op basis van vrijwillige deelname en duurzaamheid te realiseren, moet een optimale mix van stimuleringsmaatregelen worden aangewend die agrarische ondernemers faciliteert in het verbreden en vergroenen van hun bedrijfsvoering. Zie hiervoor de hoofdtekst van dit convenant.

Wat betreft het ruimtelijke beeld stellen we ons de draslandverbinding voor als een stelsel onderling verbonden watergangen waarvan de slootkanten en oevers over een breedte van circa vijf meter aan beide zijden natuurvriendelijk zijn ingericht. De overheersende natuurdoelstelling in dit gebied is bloemrijk hooiland en weidevogels in



combinatie met een niet-intensieve agrarische bedrijfsvoering. Er wordt op een verantwoorde manier omgegaan met bemesting, waarbij naar de slootkanten toe de bemestingsintensiteit afneemt. Overigens is bekalken en het toedienen van ruwe mest voor een optimaal weidevogelbeheer wel degelijk nodig.

In het hierboven geschetste ruimtelijke verband is regelmatig een perceel van enkele hectaren ingericht als drasland kraal. Deze percelen hebben de functie van botanische graslanden en zijn daarmee hun agrarische hoofdfunctie kwijtgeraakt (particulier natuurbeheer).

### 6. Reservaat Demmerik

Het Reservaat Demmerik zal binnen de huidige EHS-begrenzing verder worden ingericht als drasland 'stapsteen'. Ten noorden van de vroegere spoorbaan zal het reservaat richting Geuzesloot geleidelijk meer als wetland 'knoop' worden ingericht.

Het beheer van het reservaat is nu al in handen van Staatsbosbeheer. Wij stellen voor dat dit ook in de toekomst zo zal blijven, maar vragen Staatsbosbeheer om erop toe te zien dat het beheer van het Reservaat in overeenstemming is met de in het gebiedsconvenant gehanteerde definitie van drasland natuur en de interactie met de weidevogel-doelstellingen die hieruit voortvloeit.

Zo is het van cruciaal belang dat ten zuiden van de voormalige spoorbaan niet teveel verruiging of struweel ontstaat. Het gebied ten noorden van de spoordijk is nu al minder geschikt voor weidevogels. Bovendien zal nog verder naar het noorden aansluiting worden gezocht met de daar te realiseren wetland verbinding richting ecoduct A2. Voor dit noordelijke deel van het Reservaat wordt daarom wel een ruigere natuur nagestreefd.

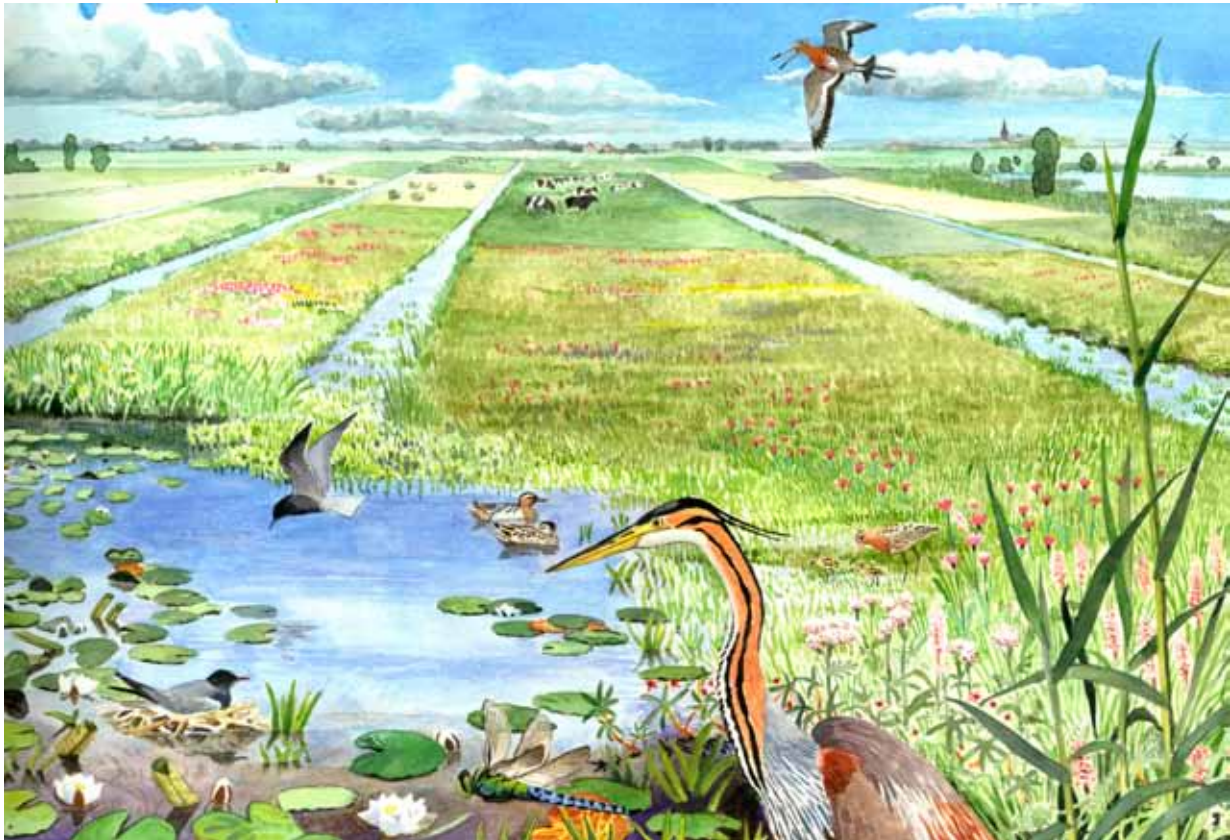
### 7. Langs de Geuzensloot

Vanaf circa 800 meter achter de bebouwde kom van Vinkeveen wordt in oostelijke richting langs de Geuzensloot tot aan de Demmerikse sluis en gemaal De Ruiter een strook van gemiddeld 300 meter breed ingericht als gecombineerde draslandverbinding en wetland 'kraal'. Het moerasgebied dat zo ontstaat, is circa 50 ha groot. Ongeveer de helft daarvan is nu reeds begrensd als EHS en zal onderdeel vormen van het Reservaat Demmerik (zie hiervoor). De andere helft ten oosten hiervan zal moeten worden verworven en qua beheer moeten aansluiten bij het Reservaat.

Met deze natuurstrook komen de in het zuidwesten van het projectgebied gesplitste drasland en wetland verbindingen weer bij elkaar. De eerste heeft een tracé gevolgd dwars door het projectgebied, de laatste sluit hierop aan via een omweg door Marickenland, Groot Mijdrecht Noord, Botshol en de Vinkeveense Plassen. De gecombineerde doelstelling maakt dat de inrichting en het beheer van de natuurstrook langs de Geuzensloot nogal wat eisen stellen. Naast open water, rietland en opgaand struweel, moeten er ook een aantal drasland 'kralen' gerealiseerd worden van relatief open nat botanisch grasland. Om deze reden lijkt het ons geen optie om het betreffende gebied in particulier beheer te houden en is verwerving en reservaatbeheer een noodzakelijke voorwaarde.

### 8. Aansluiting bij Ecoduct onder snelweg A2

Ten oosten van de Demmerikse sluis en het gemaal De Ruiter moet de gecombineerde robuuste verbinding aansluiten op het ecoduct onder de A2 dat nu reeds door Rijkswaterstaat wordt gerealiseerd. Het is van belang dat een goede afstemming van de twee activiteiten plaatsvindt. De verbinding zelf kan het karakter hebben van een drasland 'snoer' met enkele drasland 'kralen', zoals in het meest zuidwestelijke deel van Groot Wilnis – Vinkeveen tussen Geerkade en Gagelweg (deelgebied 1).



*Figuur 14 Impressie van draslandnatuur, in samenhang met vitale landbouw in Donkereind-Demmerik (tekening: Ed Hazebroek, 2009)*

## Hectare opgave

Hieronder volgt een voorlopige inschatting van het te realiseren areaal natuur. De tabel is slechts indicatief: de definitieve aantallen hectares worden bij de begrenzing in het natuurbeheerplan bepaald.

	Huidige natuurgebiedsplan	Voorstel Groene Ruggengraat
<b>Totale begrensde natuur:</b>	<b>319 ha</b>	<b>387 ha</b>
• <i>bestaande natuur</i>	69 ha	69 ha
• <i>gerealiseerde nieuwe natuur</i>	128 ha	128 ha
• <i>restant opgave</i>	122 ha	190 ha

### Conclusies

- 1) Van de oorspronkelijke EHS opgave (natuurgebiedsplan) is tot dusverre slechts 40% gerealiseerd (bestaande + nieuwe natuur). Hiervan is slechts een klein deel ook werkelijk ingericht volgens de gestelde natuurdoelen.
- 2) De nieuwe opgave Groene Ruggengraat (inclusief opgave Kemphaangrasland) is circa 68 ha omvangrijker dan de oorspronkelijke opgave uit het natuurgebiedsplan.
- 3) Buiten de voorgestelde nieuwe begrenzing van de Groene Ruggengraat is binnen het projectgebied circa 90 ha grond in handen van BBL of SBB. Ook zijn er indicaties dat op korte termijn tenminste 70 ha grond aan de Grondcommissie te koop zal worden aangeboden.
  - a) Voor de benodigde compensatie en schaalvergroting van agrarische bedrijven in peilvak 9 en de directe omgeving is naar schatting circa 80 ha grond nodig.
  - b) Voor een eerste tranche gronduitgifte zou circa 160 ha fiftyfifty verdeeld kunnen worden over natuur en landbouw.

	Opgave	Voorstel begrenzing			1:1 in eigendom bij				Resultaat	
	opper.	1:1	ruime jas		SBB	BBL	Gem.	Part.	totaal	tekort
	(ha)	(ha)	(ha) netto	(ha) bruto	(ha)	(ha)	(ha)	(ha)	(ha)	(ha)
<b>1) Uitbreiding Wetlandstapsteen Bovenlanden</b>										
1a) "Springplank" ir. Van Enschedeweg	4	0	0	0	0	4	0	0	4	0
<b>2) Gecombineerde wetland/ draslandverbinding Veldwetering (van Bovenlanden naar Veenkade)</b>										
2a) Wetland/draslandsnoer Veldwetering	13	1	12	55	1	0	0	0	1	12
2b) Draslandkralen, Veldwetering	10	0	10		0	0	0	0	0	10

	Opgave	Voorstel begrenzing			1:1 in eigendom bij				Resultaat	
	opper.	1:1	ruime jas		SBB	BBL	Gem.	Part.	totaal	tekort
	(ha)	(ha)	(ha) netto	(ha) bruto	(ha)	(ha)	(ha)	(ha)	(ha)	(ha)
<b>3) Wetlandverbinding Veldwetering-Marickenland</b>										
3a) Wetlandsnoer Veldwetering-Gagelweg	4	4	0	0	4	0	0	0	4	0
3b) Wetlandsnoer Gagelweg-Marickenland, zuid	4	0	4	7	0	0	0	0	0	4
3c) Wetlandsnoer Gagelweg-Marickenland, noord	6	6	0	0	0	4	2	0	6	0
3d) Wetland-"Springschans" Wilnis	15	0	15	31	0	0	0	0	0	15
3e) Wetlandkraal Gagel/Familie-akker	13	13	0	0	5	0	0	8	13	0
<b>4) Drasland-stapsteen Veenkade/Armenland-Ruwiel</b>										
4) Drasland-stapsteen Veenkade/Armenland-Ruwiel	56	56	0	0	17	0	0	14	31	25
<b>5) Draslandverbinding Veenkade-Demmerik</b>										
5a) Draslandsnoer Korenmolenweg	9	9	0	0	2	7	0	0	9	0
5b) Draslandsnoer Korenmolenweg-Demmerik	27	0	27	180	0	4	0	0	4	23
5c) Draslandkralen Veenkade-Demmerik (4x5 ha)	20	0	20		0	0	0	0	0	20
<b>6) Draslandwetland stapsteen Demmerik</b>										
6a) Drasland+ kemmaangrasland ten zuiden van voormalige spoorlijn	116	116	0	0	93	6	0	0	99	17
6b) Wetlandkraal ten noorden van voormalige spoorlijn	60	60	0	0	23	6	0	0	29	31
<b>7) Wetlandstapsteen Geuzensloot</b>										
7) Wetlandstapsteen Geuzensloot	28	28	0	0	0	6	0	0	6	22
<b>8) Wetland-/draslandsnoer Geuzensloot-A2</b>										
8) Wetland-draslandsnoer	11	11	0	0	0	7	0	0	7	4
<b>Subtotaal</b>	<b>397</b>	<b>305</b>	<b>88</b>	<b>273</b>	<b>144</b>	<b>45</b>	<b>2</b>	<b>22</b>	<b>213</b>	<b>183</b>
<b>9) Handhaven overige begrenzingen</b>										
9a) Ecologische verbinding Boterwal (10e)	5	5	0	0	0	0	0	0	0	5
9b) Ecologische verbinding spoorlijn Breukelen-Uithoorn(V)	5	5	0	0	5	0	0	0	5	0
<b>Totaal</b>	<b>407</b>	<b>315</b>	<b>88</b>	<b>273</b>	<b>150</b>	<b>45</b>	<b>2</b>	<b>22</b>	<b>219</b>	<b>188</b>

## Bijlage IV

### Budgettering

#### Maatwerkbudget

Maatregel	Kosten	Kostendrager	Status
Maatwerkoplossingen 2009-2011 in Groot Wilnis – Vinkeveen: (vooruitlopend op definitieve regelingen)	€ 2.000.000	ILG/AVP.....	Toegezegd
Maatwerkoplossingen 2012-2020 in Groot Wilnis – Vinkeveen: € 500.000 per jaar gedurende 9 jaar. Inzet vanuit de ILG/AVP middelen, bedoeld om maatwerk te bieden, voor maatregelen die bijdragen aan de doelen maar buiten de reguliere kaders vallen, om blijvend slagvaardig in te kunnen spelen op lokale kansen.	€ 4.500.000	ILG/AVP.....	Aangevraagd

#### Schoon water

Maatregel	Kosten	Kostendrager	Status
Baggeren secundaire en tertiaire watergangen voor waterkwaliteit	€ 3.000.000	Bijdragen grondeigenaren... Nota Ruimte..... AGV..... ILG/AVP / Gebieds-programma de Venen.....	Beschikbaar Beschikbaar Voorstel Nog vast te stellen
Baggeren bijhouden na inhaalslag	Regulier budget	Provincie: ILG/AVP baggerspuit in het kader van Groenblauwe diensten .....	Beschikbaar
Onderzoek inlaten vanuit boezem en tussenboezem + eventuele vervolgmaatregelen	€ 10.000 + € 50.000	AGV..... Nota Ruimte .....	Voorstel Aangevraagd
Bredere mestvrije zone	Regulier budget	Via Programma Beheer..... Als Groenblauwe dienst.....	Vastgesteld Nog vast te stellen
Realiseren natuurlijke oeverinrichting (35 km) bovenop natuurontwikkeling	Regulier budget AGV	AGV Stimuleringsregeling natuurvriendelijke oevers .....	Vastgesteld
Monitoren ontwikkeling waterkwaliteit	Regulier budget AGV	AGV in het kader van het reguliere monitoringprogramma.....	Vastgesteld

## Beperken bodemdaling

Maatregel	Kosten	Kostendrager	Status
Tijdelijke maatregel: afzien van peilverlaging tegen vergoeding en mogelijkheid om extra grond te pachten (periode nu-2015)	€ 40.000 / jr	AGV compensatieregeling verminderde drooglegging circa € 100/ha/jaar/10 cm (maar geen middelen beschikbaar voor 265 ha)..... Nota Ruimte (aanvulling AGV budget) .....	Beperkt beschikbaar Beschikbaar
Kleinere drooglegging tegen afkopen waardedaling grond (na 2015)	€ 5.200.000	Nota Ruimte ..... provincie .....	Beschikbaar Voorstel
Realiseren gemaal Korenmolenweg + infrastructuur	€ 2.800.000	AGV (reeds krediet verleend door AB) ..... Nota Ruimte .....	Beschikbaar Beschikbaar

## Veelzijdige natuur

Maatregel	Kosten	Kostendrager	Status
Grondverwerving 190 ha	€ 6.650.000	ILG Gebiedsprogramma de Venen .....	Vastgesteld
Inrichting 180 ha	€ 2.430.000	Gebiedsprogramma de Venen ..... SNL (programma beheer).....	Vastgesteld Voorstel
Agrarisch beheer	pm	SNL (programma beheer)..... Pilot Groenblauwe diensten	Voorstel Vastgesteld

## Vitale landbouw

Maatregel	Kosten	Kostendrager	Status
Kavelruil	€ 960.000	ILG Gebiedsprogramma de Venen ..... Nota Ruimte ..... bijdragen grondeigenaren....	Vastgesteld Beschikbaar Beschikbaar
Bedrijfsvergroting (risico's rentekosten en prijsdaling)	pm	Gebiedsprogramma de Venen ..... Revolverend fonds provincie .....	Vastgesteld Vastgesteld

Vitale landbouw (vervolg)

Maatregel	Kosten	Kostendrager	Status
Flankerend beleid (o.a. brede banden, kavelpaden)	€ 500.000	Gebiedsprogramma de Venen ..... Nota Ruimte ..... Pilot Groenblauwe diensten .....	Vastgesteld Beschikbaar Vastgesteld
Onderwaterdrainage (eerst pilot, bij succes bredere invoering)	€ 1.500.000	Waarheen met het veen (pilot) ..... Nota Ruimte ..... waterschap ..... provincie ..... particulieren .....	Aangevraagd Beschikbaar Voorstel Voorstel Beschikbaar
Ondernemerschap, gebiedsmakelaar	€ 400.000	Gebiedsprogramma de Venen .....	Vastgesteld
Milieumaatregelen (zie waterkwaliteit)	pm	Gebiedsprogramma de Venen .....	Vastgesteld
Brede Banden 3 bedrijven/jaar, 10 jaar € 4000,- per bedrijf, 40% subsidie	€ 48.000	AVP .....	Vastgesteld
Kavelpaden: a) aanleg nieuwe en vervangen bestaande paden. 30 bedrijven à € 10.000,- b) als gevolg van kavelruil (250 m x 4 m x 15 bedrijven x € 50,-/m²)	€ 300.000 € 300.000	AVP ..... AVP .....	Vastgesteld Vastgesteld
Baggerspuit 2x 350 km sloot à € 30/km, 10 jaar	€ 210.000	AVP .....	Vastgesteld

Grondmobiliteit

Maatregel	Kosten	Kostendrager	Status
Bedrijfsbeëindiging (inzet afhankelijk van regeling)	€ 1.200.000	Nota Ruimte ..... Provincie ILG/AVP..... ILG Groene Ruggegraat .....	Beschikbaar Voorstel Terugvaloptie
Bedrijfsverplaatsing	€ 7.200.000	Nota Ruimte ..... Provincie ILG/AVP..... ILG Groene Ruggegraat .....	Beschikbaar Voorstel Terugvaloptie

## Weidse recreatie

Maatregel	Kosten	Kostendrager	Status
Recreatief knooppunt De Heul Vinkeveen en wandel-fietsroute langs Geuzensloot	€ 3.000.000	Gemeente, ILG/AVP.....	Aanvraag
Wandelpad Veldhuisweg-Veenkade (850 m lopen over gras). Recreatiegebieden Bosdijk en Donkereindse Bos worden op deze wijze wandelend met elkaar verbonden.	€ 40.000 + circa. € 1 per meter per jaar	Aanlegkosten voor 50% uit ILG/AVP ..... Jaarlijkse kosten uit ILG en Groenblauwe diensten .....	Aanvraag Aanvraag
Wandelpad Gagelweg-Dooijersluis (1500 m lopen over gras). De Bijleveldroute wordt verbonden met de Aa route.	€ 40.000 + circa. € 1 per meter per jaar	Aanlegkosten voor 50% uit ILG/AVP ..... Jaarlijkse kosten uit ILG en Groenblauwe diensten.....	Aanvraag Aanvraag
Kanoroute GWV. Geheel kunnen bevaren Veldwetering, verbinding met de ringvaart. Circa 15 km nieuwe kanoroute. De drie bovengenoemde bestaande kanoroutes worden met de nieuwe verbonden.	€ 60.000 Afhankelijk van aantal aanleg- en overstapplaatsen	Aanlegkosten voor 50% uit ILG/AVP.....	Aanvraag
Bebording (infoborden)	€ 20.000	Aanlegkosten voor 50% uit ILG/AVP.....	Aanvraag
Geschikt maken wandelpad via voormalige spoorbaan voor beperkt fietsverkeer	pm	pm	pm





## Colofon

### **Gebiedsconvenant Groot Wilnis – Vinkeveen 2010-2020 is een uitgave van Stichting Ontwikkeling de Venen**

Bezoeksadres: Programmabureau, Gebouw Bloeyendael, Pythagoraslaan 101

Postadres: Postbus 194, 3500 AD Utrecht

Tel. 030-2583871

Fax 030-2583981

Email: [info@devenen.nl](mailto:info@devenen.nl)

Internet: [www.devenen.nl](http://www.devenen.nl)

<b>Samenstelling</b>	Projectgroep Groot Wilnis – Vinkeveen
<b>Redactie</b>	Joost Tersteeg (Wing) Henk Smit (Wing) Miriam Jonker (Auxine)
<b>Eindredactie</b>	Jules Looman (à la Carte redactie)
<b>Ontwerp en opmaak</b>	Lauría Grafisch Ontwerp, Utrecht
<b>Artistieke impressies</b>	Dienst Landelijk Gebied (blz. 36, 60, 61 en 62) Ed Hazebroek (voorblad en blz. 64)
<b>Fotografie</b>	Marteen Koch Programmabureau de Venen
<b>Drukwerk</b>	Mart.Spruijt bv, Amsterdam
<b>1e druk</b>	750 exemplaren
<b>Datum van uitgifte</b>	april 2010



